

2012

中国SAT年度分析报告

China SAT Annual Analysis Report

杜克国际教育
DK EDUCATION



鲁子问 | 博士、教授、博士生导师、 华中师范大学教授

国家《英语课程标准》专家组成员；教育部首批国培专家；教育部教师教育资源专家；中国外语战略研究中心客座研究员；中国“中小学英语真实任务教学”、“学习方案教学”倡导者。

主要从事英语教育与测试、外语政策、公共政策、考试制度研究，承担语言政策、考试制度、语言测试、外语教学设计等研究生课程教学，先后承担国家、省、部、地方项目和委托项目20多项，出版学术著作10多部，教材10多套，在国内外发表论文百余篇，专栏文章数百篇，在国内外学术讲座和教师培训1000多场，在国内外做示范教学课1000多节。



Lucy Haggen

美国著名教育家、ETS前考官和AP出题人、考官。“发现天才儿童”国际项目经理，现任杜克大学教育督导，LHM-SAT教学体系创始人，杜克国际教育全球教学总监。

教育成就：

Lucy Haggen教授始终专注于英语教学的革新，具有30年教育领域和教学革新领域经验；美国国家最高教育奖获得者；曾任Durham文学理事会执行官，Durham市市长将2004年12月14日命名为Lucy Haggen日，以表彰她在这一领域的突出贡献；“发现天才儿童”项目总监，专门帮助具有特别天赋的儿童进入美国最好的大学。

媒体评论

- 1 中国青年报
“杜克SAT年度报告指出了中国学生的考试问题，应试套路对付不了美国高考。”
- 2 光明日报
“中国首份SAT（美国高考）年度报告在京发布，意义重大，可以发现，批判性思维能力已经成为中美基础教育的主要差距。”
- 3 人民日报海外版
“杜克SAT年度报告披露了中国学生与美国学生差距，应试套路阻碍中国教育突围，学生不应走上‘刷题应试’死路。”
- 4 新浪教育
“SAT之于中国的价值至少体现在两大领域，国际关键能力发展领域和人才战略领域，杜克国际教育创始人Lucy Haggen教授的SAT教育研究成果，方法清晰，重点突出，难点精准，既有SAT本质，又得中国学生痛点，值得尝试。”
- 5 中国教育新闻网
“杜克教育以SAT考试（俗称美国高考）作为学术英语的测量工具，在对2011年全国2500份SAT统考有效样本进行分析的基础之上，全面阐述了中国学生学术英语的现实状况。”
- 6 中国经济时报
“杜克国际教育发布《2011中国SAT年度报告》，报告开创众多“第一”：第一份中国SAT年度报告；第一份由跨国教育机构发布的有关中国SAT的学术分析报告；第一次精准对比中美学生在学术英语领域的差距；国内第一次从学术角度审视和研究美国高考。”

目 录

序：国际教育大众化时代的SAT 的意义	
自序：使命驱动思考，数据驱动教学	
2012年中国SAT年度分析报告介绍.....	1
中国学生SAT常模研究.....	3
研究方法.....	3
研究结果.....	4
1500–1800分群组及常模研究.....	4
1800–2100分群组及常模研究.....	8
2100–2400分群组及常模研究.....	13
分析：对课程研发的意义.....	18
2011–2012三次SAT真题解读.....	20
写作分析.....	20
阅读分析.....	29
数学分析.....	34
总论.....	39
SAT语言障碍与能力障碍定量分析.....	40
研究方法.....	40
研究目的.....	40
研究结果.....	40
研究分析.....	41
结论与启示.....	45
案例分析.....	46
Jessica 的案例.....	46
Manuel的案例.....	48
Jennifer的案例.....	49
Steven 的案例.....	51
案例分析结论.....	53
总结.....	55

序

国际教育大众化时代的 SAT 的意义

基于对中国近十几年出国留学人数与高考录取人数对比的趋势分析，我们认为，国际教育在中国正在走向国际教育大众化时代。

在国际教育大众化态势下，国际教育的特点凸显显著变化：国际教育不再只是国家为了培养人才而选送一部分出国学习、回国为国家服务为主要形态的精英教育，而是正在转变为众多中国的学习者个人为了自身发展、为了选择更适合自己的教育环境（甚至只是规避国内过于残酷的高考备考）为主要形态的教育。此一趋势必然要求国际教育服务转变方式，从基于众多候选者选拔国际教育所需人才，转变为基于学习者个人的国际教育学习优势，为其提供国际教育。

回顾中国的国际教育，我们发现很多对中国做出卓越贡献者，正是基于他们的国际教育背景，然而他们的国际教育层次并不相同。胡适到美国顶尖大学，亲炙于世界一流学者，从而成为中国新文化运动的领袖；而鲁迅到日本普通大学接受普通教师的教育，同样成为中国新文化运动的领袖。王明到苏联最好的世界共产主义运动的学校，亲炙于世界共产主义的领袖，却没有给中国人民带来丰衣足食。邓小平到法国工厂勤工俭学，受教于法国社会劳工大众，短期到中学学习，却成为中国改革开放的总设计师，使中国走向繁荣富强。显然，接受什么层次的国际教育从而成长为优秀人才，不在于国际教育本身，而在于所选择的国际教育是否适合学习者的国际教育的学习优势。

是此，我们认为，在国际教育大众化时代，选择接受何种类别、何种层次的国际教育，家长、教师、学校、机构应该充分分析学习者的学习优势，尤其是其国际教育的学习优势，包括学习者的国际教育动机优势（学习意愿等等），从而选择基于学习者的国际教育的学习优势的国际教育，这才是国际教育大众化的意义所在。

SAT 是国际教育的组成部分，是国际教育的体验与准备，更是国际教育选择的基础。参加 SAT 学习的学生，大多没有长时间浸淫于国际教育的背景，SAT 学习过程是他们对国际教育的第一次深刻、长时段体验。所以，在 SAT 教学过程中，我们很容易发现学生接受国际教育的优势。

在 SAT 教学过程中，我们要充分利用这一过程，记录、分析学生 SAT 学习过程的数据，建立起中国学生学习 SAT 的常模，然后分析每一个 SAT 学习者的数据，基于数据分析，发现学生接受国际教育的学习优势；基于数据驱动，建构学生基于自己的学习优势学习 SAT 的方案，同时基于自己学习 SAT 的过程所表现出的国际教育的学习优势，选择适合自己的国际教育。坦率地说，SAT 教学是个小问题，但是基于 SAT 教学的国际教育体验，对于我们的学生的国际教育的学习优势发现，才是其之于学习者的真正意义所在。或言之，学生学习 SAT，提高 SAT 分数固然重要，但之于学习者，更大意义则不在于提高分数，而在于通过此一过程，发现学生的国际教育的学习优势，从而发现适合于他的国际教育，以此促进学生的终身发展，促进学生成为促进中国发展的人才，从而促进中国社会的发展。

由此，SAT 的教学在国际教育大众化时代之于学习者、之于中国社会的真正意义方得以彰显。



鲁子问

华中师范大学教授，博士生导师
教育部《英语课程标准》专家组成员
中国外语战略研究中心客座研究员

2012 年 10 月 12 日

自序：使命驱动思考，数据驱动教学

使命驱动思考

作为教育行业工作者，使命感一直推动着我们不断尝试深入的研究所在领域的教学。目前中国高中阶段的国际教育还处于起步阶段，未来的道路漫长。学生是教学的主体，教学的核心角色，也是需要进一步研究的对象。我们深感此时此刻的中国国际教育，亟需对于学生情况做更深入的了解和分析，从而得出准确和全面的评价。

以 SAT 作为测试工具，学生的能力结构如何？

中国学生与美国学生的差距如何？

中国学生的数学成绩优秀，为什么 SAT 考试中数学满分凤毛麟角？

中国学生的语法学习非常系统，为什么在 SAT 考试中语法反而成为硬伤？

托福高分，为什么 SAT 的写作分数难以突破？

对于 SAT 考试，语言和学术能力哪一个更重要？

……

回答了这些问题，我们才能构筑优秀的国际课程；只有完成这些基础工作，才能真正的提升中国国际教育的水平。

与学校相比，我们的优势体现在跨区域采样和研究，以及教育技术工具研发和应用，因此承担这样的学术基础研究是我们不容推辞的责任。学术英语研究的成果是应该由全行业 and 全社会共同分享的财富。一种希望能为中国国际教育尽绵薄之力感驱动着我们每年发布《中国 SAT 年度报告》。

数据驱动教学

SAT 作为一个成熟的标准化测试工具，过去八十年在美国乃至全球得到了广泛的认可。其不仅仅作为“美国高考”的意义存在，更多的时候，被看作是一种跟 IQ（智商）测试等价的评价系统。大量的研究表明，SAT 考试分数跟学生在大一和大二的 GPA 之间存在着强相关关系，跟学生毕业之后第一年和第二年的收入之间存在着强相关关系。

SAT 考试包含了诸如倒扣分，裸分与标准分转化，写作分数作为标准分计算的系数等诸多机制，在极大的程度上限制了“技巧”和“猜题”所能起到的作用。这使得 SAT 分数可以相当客观的评估学生的能力。这种特性的另一个重要原因是 SAT 考试本身具有极其稳定的出题结构，体现在题目难度、不同难度题目之间的比重、知识点的覆盖、题型、文章题材等方面。

中国学生参加 SAT 考试的分数分布与美国学生的成绩分布之间存在着明显的差异，在《2011 中国 SAT 年度报告》中可以清楚的看到这一点。今年的报告更为关注的是，在这些分数分布的背后，所表现出来的中国学生的学术能力结构常模是怎样的？英语是中国学生的第二语言，用第二语言参加学术能力考试，那么语言对于 SAT 的成绩究竟有什么影响？

Data Driven（数据驱动）的理念在美国各个层次的教育中已经被广泛应用，在中国也被逐步接受，其基础工作就是研究和建立中国学生的学术英语能力结构模型（常模），并且通过比对，弄清楚语言和学术能力在考试中所占据的比重。

今年报告的主题是“让数据驱动教学”。这是我们一直以来秉承的思路：基于数据分析，不断调整和修正教学的方向，基于不断的数据反馈，印证教学的效果。没有数据支持的教学，只能是一种定性的，模糊的，甚至是盲目的教学，适用于很多人，也可能不适用于任何人。只有以数据为依托的教学，才可能是有针对性的，精准的，高效的教学，才是能不断自我发展的教学，才是“活生生”的教学，才是有生命和灵魂的教学。

数据是教学的驱动力，希望跟所有报告的读者分享这些数据带给我们的启示。

回顾和展望

2011 年 11 月，我们在北京第一次发布了《中国 SAT 年度报告》。那是国内学术英语领域第一次发布这样的数据研究。社会给予了我们意想不到的热烈反应，人民日报海外版高度的评价了报告的学术价值，各大媒体的转载量过千，我们的报告也不断的被行业内的学术专家所引用，当然也引起了很多有趣的争论。

今年，我们尝试在去年数据和今年新增样本数据的基础上，对于不同分数段的学生做深入分析，将研究的范围扩大到 70 多个维度，专注于常模和语言与学术能力的关系。

我们希望通过逐步深入的教学研究，为社会提供一种更为理性和精确的视角。

学术研究的成果受到样本采集区域、样本数量、分析视角、分析方法、理论假设等诸多因素的影响。作为一家之言，我们愿意抛砖引玉，与专家、学校、学生、家长和同行切磋交流。



吴雨浓
杜克国际教育创始人

2012 年中国 SAT 年度分析报告

引言 / 宗旨

SAT 考试作为申请美国大学的一项标准化考试，其设计宗旨在于帮助美国各所大学筛选今后大学生涯中表现出色的高中毕业生。尽管学生高中阶段的在校成绩可以在一定程度上反映出学生高中阶段的表现，但由于各个学校以及各个国家评分标准和难易程度的不统一，很大程度上影响了预测的稳定性和可靠性。杜克教育采用 SAT 作为学术英语水平的测量工具，在拥有完全知识产权的 LHM-SAT 模考分析系统的基础之上，对所有样本加以科学统计分析，最终得到本次报告各部分数据。

2012 年中国 SAT 年度分析报告旨在为相关教学研发机构和教育专家提供有力的数据支持，为教育培训机构和学校提供指引和参考。

SAT 考试简介

SAT 考试共由三个部分组成，分别为批判性阅读，写作和数学。每一部分分别有三小节的测试内容，共计九节。为了使平均分保持稳定，每次考试中都会在第二节到第七节之间插入一个位置不定的 25 分钟试验节（即加试），这一节的题目不计分。但是，在做完整套题目之前，由于不可跨区做题，应试者无法知道哪一节是加试题目，所以，这要求考生在回答每一节的问题时都要本着认真严谨的态度。

三部分的分数是相对独立的，每一部分分数在 200-800 分之间，总分在 600-2400 分之间。此外，作文作为写作的一部分，分数独立于总分，作文单项的分数在 0-12 分之间。

写作部分旨在考查学生的英语语法及写作风格。此部分包括一篇作文和两部分语法多项选择的考察，作文总是出现在整套试题的第一节，其测试的主要目的在于检查学生是否具备用英语清晰表述一个论点并根据论点提出论据支撑的能力。虽然作文在一定程度上也在考察学生的英文语法及词汇量，但主要意图仍在评判学生写作思路的清晰性及逻辑性。此外在写作部分剩下的两节则在考查学生对于英文语法的熟识程度。

阅读部分意在测试学生词汇水平，以及在阅读中筛选及提炼信息的能力。阅读中的三小节全部为选择题，由两种类型题目构成，分别为完成句子题及文章阅读题。前者旨在考察学生词汇量，并要求考生根据给出的句子选择最合适的词填入，使句子大意及逻辑完整。后者旨在测试学生对文章内容的理解能力，文章所涉及的领域包括：社会科学，人文，自然科学及小说。

数学部分则在考查学生的逻辑思维能力及对数学运算的熟练程度，涉及内容包括算数，代数，几何及统计学，但不会涉及微积分及更高难度的问题。学生允许在考试中使用计算器，但是几乎所有的问题可以在没有计算器的情况下完成。

样本采集

本次年度报告中，杜克教育共采集了 2011 年 1 月至 2012 年 9 月间形成的样本，上述样本主要来自北京，上海，天津，广东，江苏，湖南，河南，山东，河北，辽宁等地的高一和高二年级学生，极少样本来自初三和高三年级学生。上述样本部分来自国际学校，部分来自普通全日制高中。

本次样本主要来自杜克教育的合作学校和参加杜克培训的学生，因此统计结果可能存在一定误差。

数据采集使用的 SAT 模考试卷说明

本次采样完全采用 SAT 全真试题进行模拟考试，考试完全模拟 SAT 真实考试环境和节奏。本次数据采集采用了 12 套不同题目随机进行模拟考试，试卷全部为 2005 年 10 至 2012 年 1 月美国大学理事会公布的真题。

数据分析使用的 LHM-SAT 模考分析系统说明

《2012 年中国 SAT 年度分析报告》是基于 LHM-SAT 模考分析系统 4.0 版本，新版本系统涵盖个人分析报告分析，群组报告分析及常模分析报告。4.0 版本个人模考分析系统跟踪包括题型，知识点，难度，心理状态等 70 多个维度，群组报告及常模报告系统则是基于上述个人分析系统报告中每个维度数值的分布加以统计分析生成。本次报告所有数据全部来源均来自 LHM-SAT4.0 版本，并通过对照上述维度的关键数据分析得到相关以下结论。

内容要览

2012 年中国 SAT 年度分析报告在开篇将呈现“中国考生 SAT 常模”的研究成果，分析中国学生在 SAT 考试中的表现。研究对象被分成了三类：高分学生段，中等分数学生段，低分学生段，此三类学生的常数模型将逐一被展现。

随之在“2011-2012 三次 SAT 真题解读”部分，根据不同类型题目出现的频率进行了统计分析。意在将三次考试中出现的题目归类到对应的类型中，并展现高频题目类型，从而为准备 SAT 考试的考生提供参考依据。

此外，在“SAT 语言障碍与能力障碍定量分析”部分，我们对来自中国的高中学生进行了中英文对比 SAT 测试，旨在考察语言因素是否是影响中国学生取得高分的关键。

最后，基于前三个部分数据的统计分析，在“经典案例分析”部分，报告将用实例来展现不同背景和不同分数段学生学习 SAT 的特点及共性，包括学生 SAT 模考考试分析，能力提升展示，以及 SAT 备考经验分享。

免责声明

《2012 年中国 SAT 年度分析报告》为杜克教育基于自身数据采集分析得出，限于样本数量的显示和分布区域的特定情况，限于数据分析模型的设计在相关学术领域可能存在不同看法和意见，限于数据分析所涉及到的维度的有限性，限于 SAT 作为学术英语水平分析工具自身所包含的系统误差等诸多因素，同样限于中英文对照版本翻译的局限性，杜克教育不保证数据本身以及数据之间对比关系完全符合各个对照组之间的情况，亦不对任何单位或个人使用本数据所产生的后果负责。

中国学生 SAT 常模研究

由于中国学生独特的学习特点，其在 SAT 考试中的表现与美国学生有明显差异。本章深入分析中国学生在各种不同题型中的表现。学生根据 SAT 测试总分被分成三类进行常模研究：1500-1800 分数段、1800-2000 分数段，2100-2400 分数段。

希望此研究结果能帮助中国考生制定更加有效的 SAT 备考策略，也希望能为国内整体的 SAT 课程研发与教学策略改进提供参考。

一、研究方法

由于不同分数段的学生需求各异，本报告通过随机抽样的方式对学生进行分类研究，最终总结出中国学生在 SAT 考试中的整体表现。

据此将学生按分数分成三类：1500-1800,1800-2100,2100-2400。由试题部分（阅读部分，写作部分和数学部分），题目难度，题型和具体话题等维度进一步分类解析学生表现。

美国大学理事会按照难度把题目分成 1-5 五个级别，其中 5 为最高难度。本报告中每部分试题类型又被进一步分成两或三大类。其中，阅读部分题目类型被进一步分为完成句子、长阅读和短阅读三大类；数学部分分为选择题和简答题；写作部分的选择部分分为句子改进题、句子改错题和段落改进题；作文部分则被列为写作部分里的第四个大类。根据 SAT 对考生知识点的要求，上述各类题型按话题的不同又被进一步分成以下各类子项(见下方图)。本报告第二章会就此进行深入探讨。

类别	题型	知识点	数学
阅读类题	完成句子	句子改进	语法题
	长阅读	句子改错	阅读理解
	短阅读	段落改进	
		作文	
数学类题	完成句子	动词时态	数学基础
	长阅读	定语从句	代数、几何、三角
	短阅读	宾语从句	代数、几何、三角
	文章主旨	虚拟语气、条件句	概率
	长难句	定语从句	数列及级数
	写作部分	状语从句	排列及组合
	写作部分	宾语从句	概率及统计
	阅读	定语从句、主语从句、宾语从句	概率
	语法	定语从句	数列及级数
	语法	定语从句	排列及组合
	语法	定语从句	概率及统计
	语法	定语从句	概率及统计
	语法	定语从句	概率及统计
	语法	定语从句	概率及统计
	语法	定语从句	概率及统计
	语法	定语从句	概率及统计
	语法	定语从句	概率及统计
	语法	定语从句	概率及统计
	语法	定语从句	概率及统计
	语法	定语从句	概率及统计
	语法	定语从句	概率及统计
	语法	定语从句	概率及统计

本章中的图表主要显示了不同分数段学生在不同题型上的平均正确率；以平均正确率作为基础，上下线分别代表平均正确率与标准差之和及差。本报告使用平均值和标准差旨在为不同分数段学生的各维度成绩提供一个平均数值基准，为未来准确判定某个学生在“中国 SAT 考生常模”中的位置提供参照。例如，1500-1800 分数段的某个学生在某种题型的表现低于常模平均数值，针对该生的课程设计就应把该类题型列为学习重点。

本部分标准差代表的是常模内某个学生在某类题型上分数的变量。标准差越大，说明该组中学生回答某类题型的能力差异越大；反之，说明该组学生在回答某类题型上的能力越接近。

二、研究结果

结果显示：总分不同的学生在考试中强弱项差异明显。其中部分结果与本报告的预期不谋而合，另一部分结果则让人颇为意外，相信这些数据能为未来中国的 SAT 课程研发提供参照。

三、1500-1800 分

总分在此区间的学生阅读、写作以及数学各项均分分别为 446 分，491 分，693 分。对于难度系数为 1 和 2 的题目大多数的学生都能轻松作答，难度系数为 3 的题目他们稍觉困难，而难度系数为 4-5 的题目，他们基本无力应对。

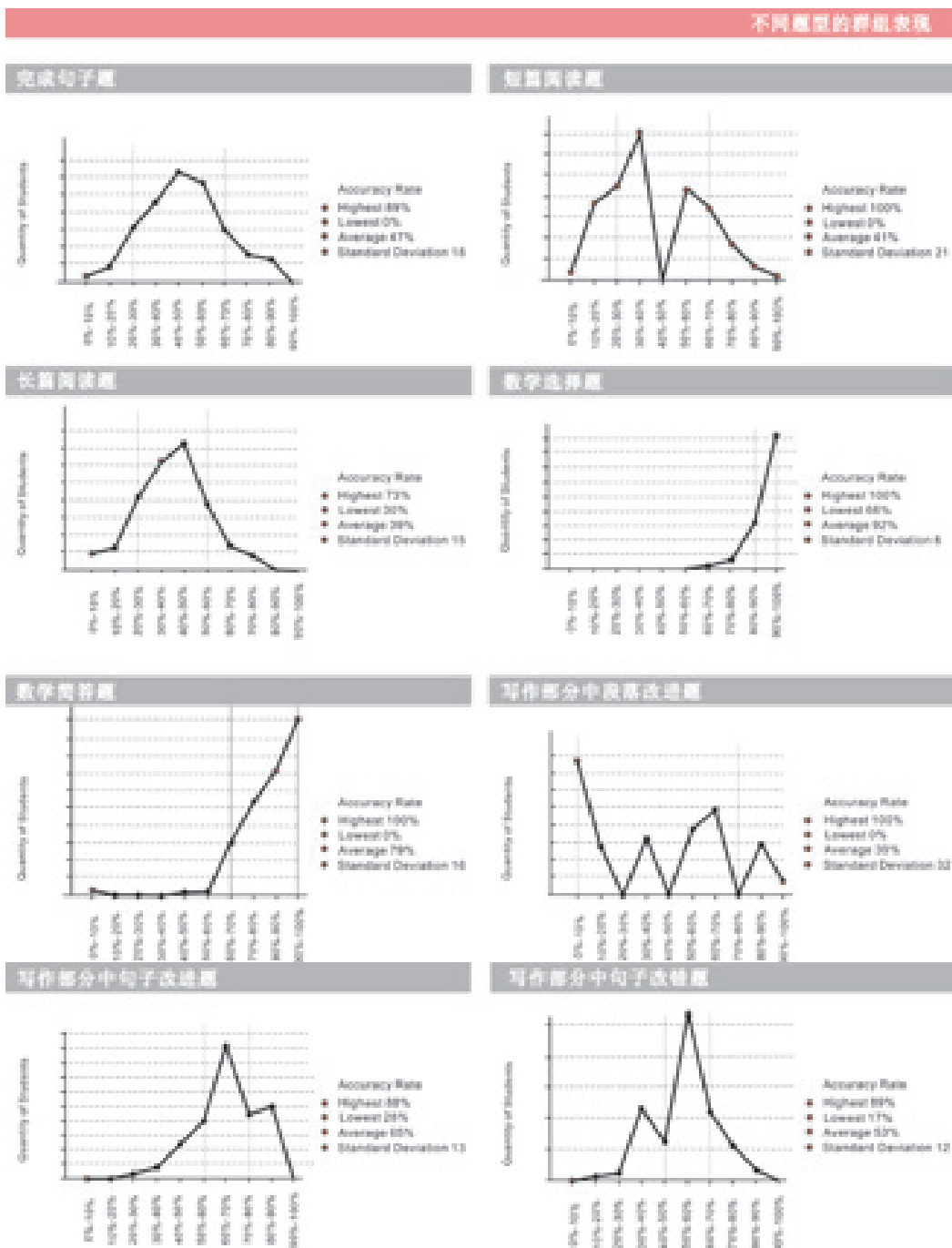


3.1 群组分析

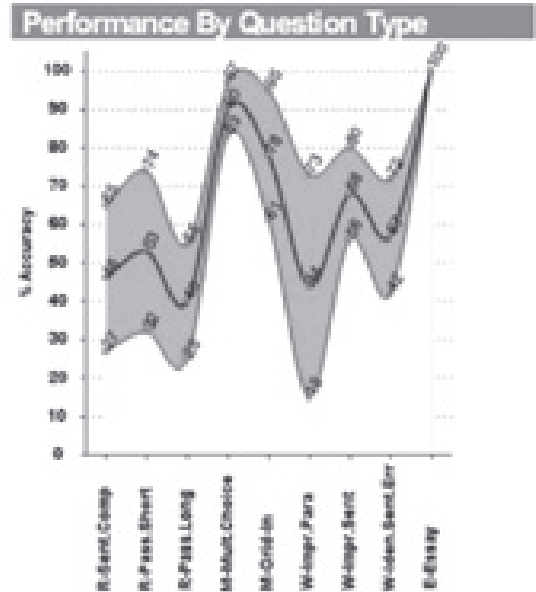
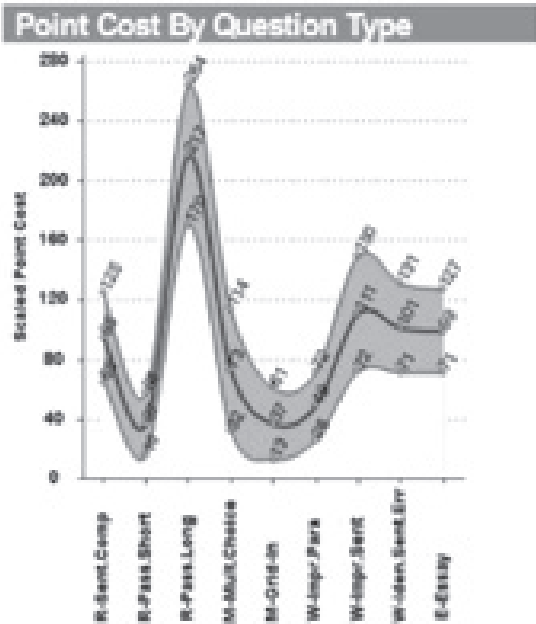
从题型角度对学生在阅读部分的表现进行分析，得到如下图表。可以看出，学生在完成句子题上的表现相对正常，长阅读正确率整体偏低，短阅读则呈现两极分化走势。这说明学生在短阅读上能力差异明显 - - - 苦苦挣扎者有之，轻松作答者亦有之。

数学部分：大多数的学生在选择和简答题上得分较高（简答题正确率略低）。

写作部分：本组学生表现最好的是句子改进题，其次是句子改错题，最差的是段落改进题，其稳定性和正确率皆欠佳（甚至几位学生准确率为 0）。因为段落改进题分布在二十五分钟写作小节的最后，不排除部分学生因为时间紧张而导致失分。

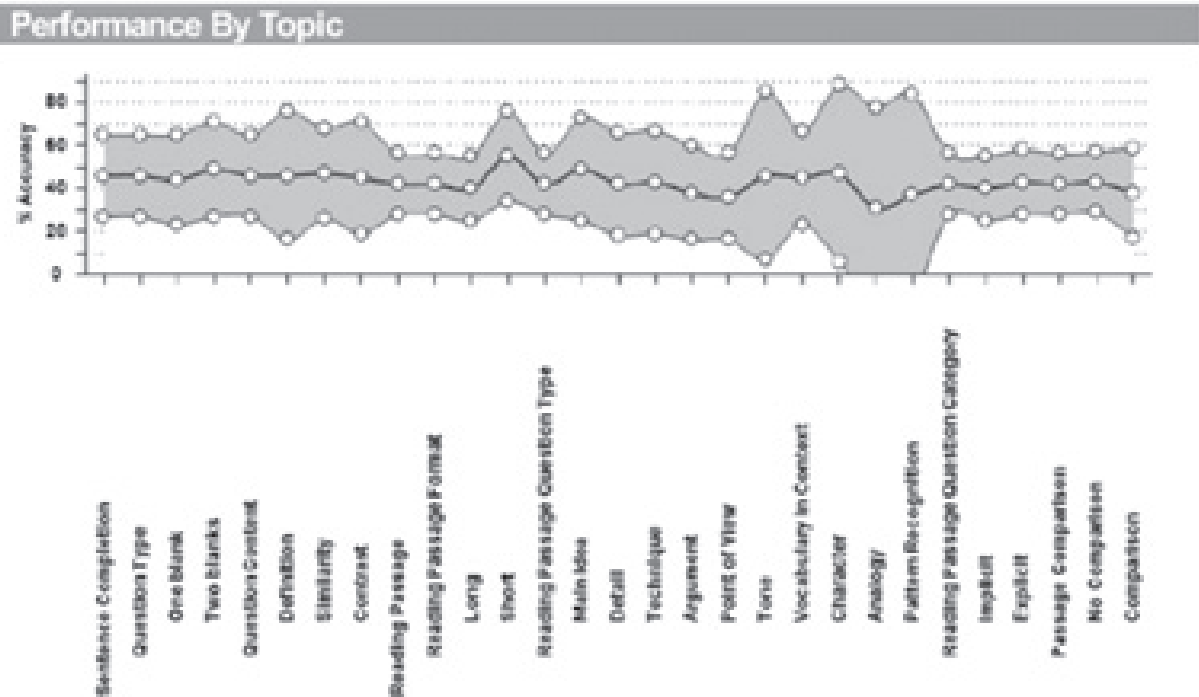


3.2 常模分析



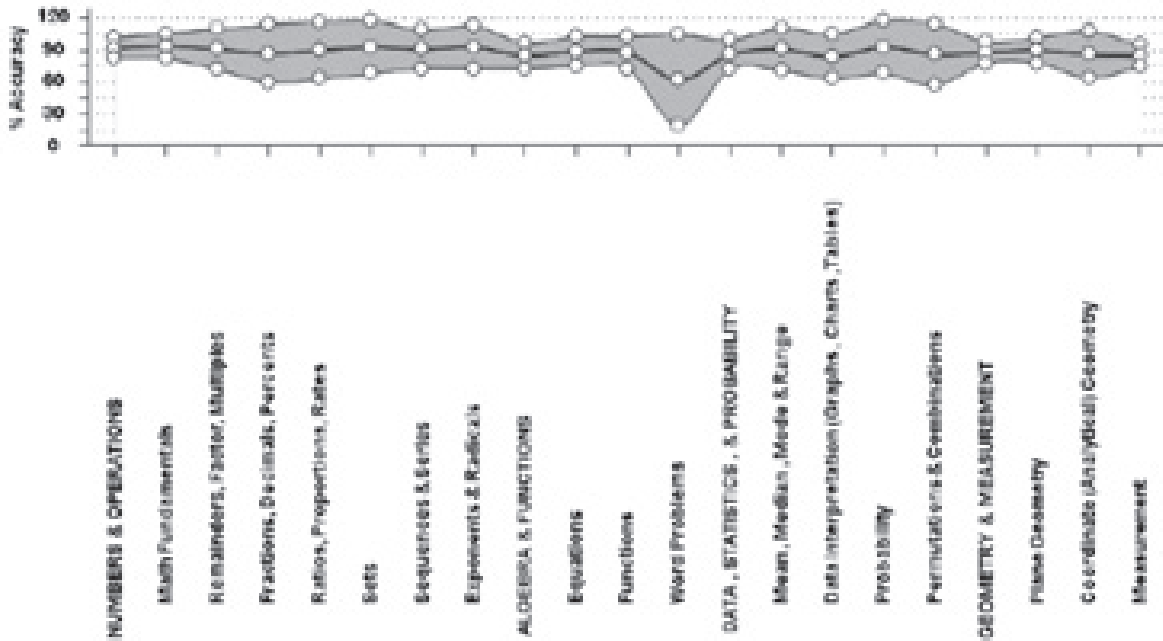
结果显示,对本组学生来说长阅读文章难度最大,失分平均值达 217 分。失分平均值排在第二位的是写作部分的句子改进(平均失分 111)和句子改错题(平均失分 101),失分率竟略高于作文(平均失分 99)。从另一个角度上看,这也预示着本组学生在写作上存在巨大的提分空间。

从题型的角度来分析学生整体表现,准确率最低的仍然是长阅读(仅为 40%),其次是段落改进题(正确率 44%)。但如前所述,学生此项分数偏低的原因在于做题节奏,图中数据(离散度较大)便是对本观点的有力证明。长阅读仍是此分数段的学生急需攻克的难点。



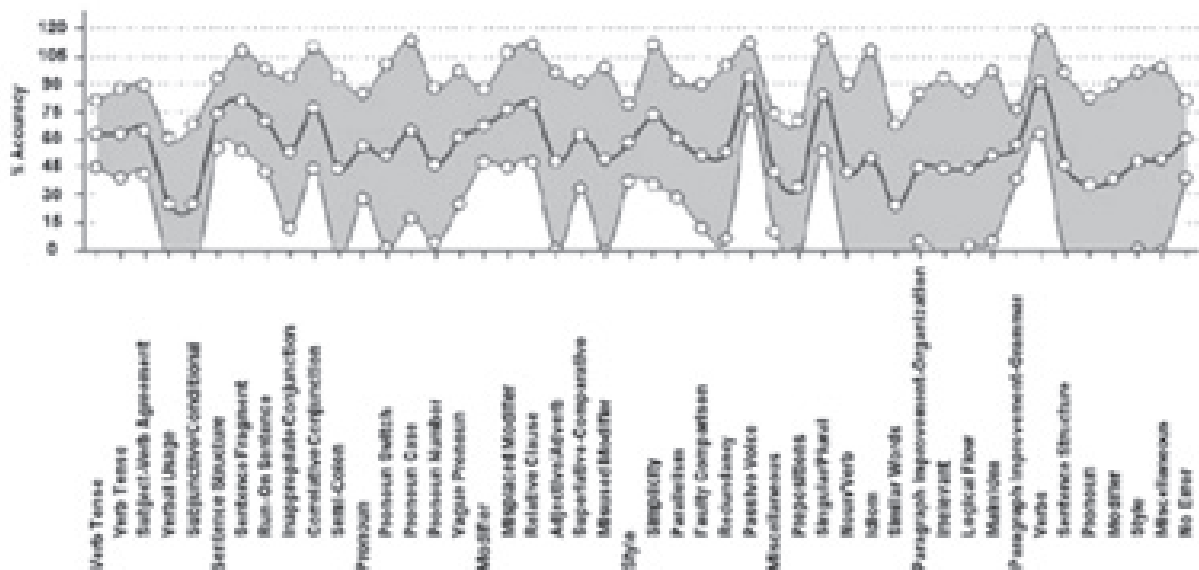
从题型角度来详细分析阅读部分，本报告有几个有趣的发现：第一，从完成句子题的角度来看，学生平均正确率差异不大，但当分析视角变成文章篇幅和题型时，情况却发生了变化：此组学生在长阅读（正确率 40%）中的表现远差于短阅读（正确率 60%），体现出此组学生综合信息处理能力的欠缺。第二，本组学生在观点、类比和模型辨识题上表现不佳，在文章主旨、语气和人物分析题上却有不俗表现（正确率都在 50% 上下）。最后，与其他两组学生相比，本组学生阅读各题型得分离散率偏大，说明此分数段不同学生间的批判性阅读水平差异甚大。

Performance By Topic

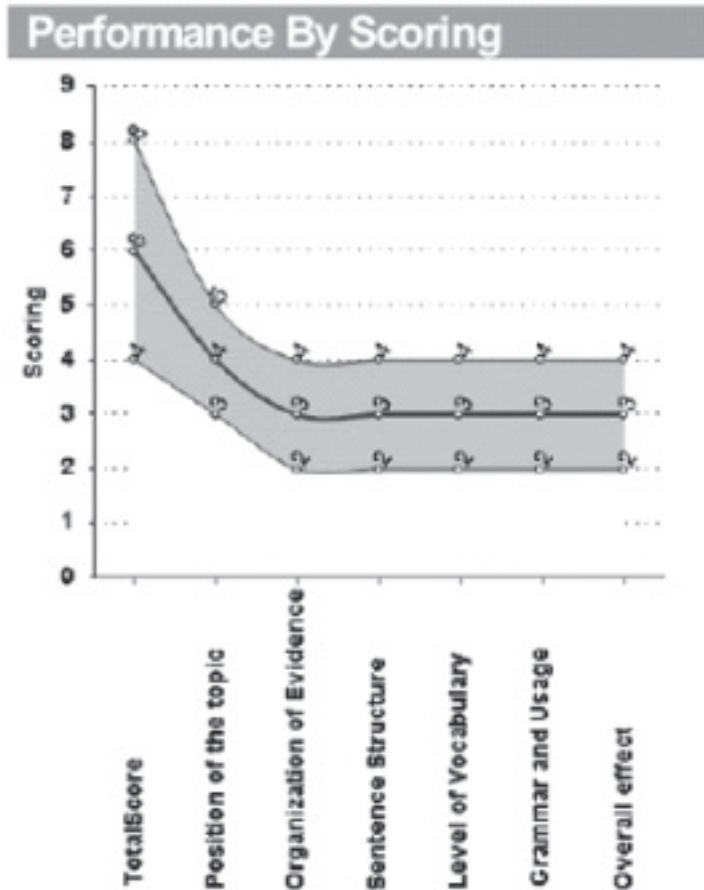


数学部分的显著特点是此组学生在代数 & 函数大类型中的应用题上得分明显低于其他题型。鉴于他们在阅读和写作方面的欠缺，导致此项正确率不高的原因是语言能力而非数学水平。

Performance By Topic



在写作部分各题型中此组学生正确率的波动最大。表现最差的是动词用法、虚拟语气和形近词题 (正确率低于 30%), 表现最好的是被动语态、单复数问题及段落改进中的动词问题 (平均正确率超过 90%), 其他如碎片句, 关联词, 关系从句和冗余等问题, 正确率都在 75% 左右。图表中较大的离散率说明: 在英语语法尤其是动词时态和代词用法上, 此分数段的中国学生水平差异明显。



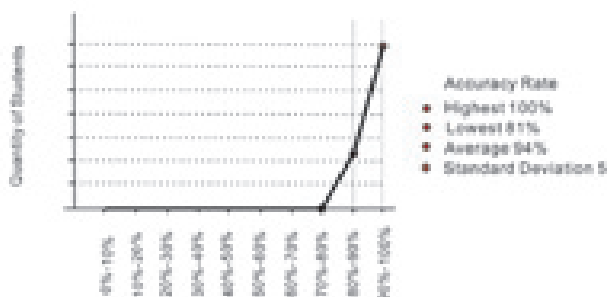
最后, 在 SAT 作文中此分数段的中国学生平均分为 6(总分 12), 其中立场鲜明的文章分数略高, 均分为 8。说明此分数段的大部分学生都能理解作文观点和结构的重要性, 他们文章最大的问题在于缺乏具体生动的例证。

四、1800-2100 分

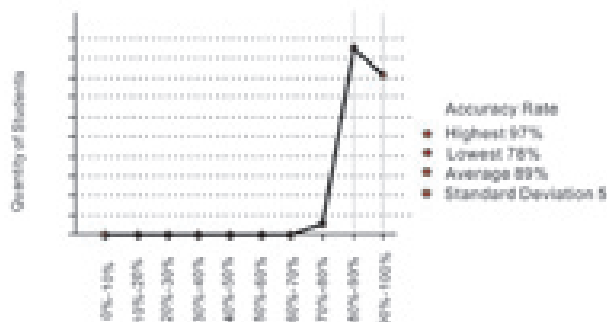
1800 至 2100 分数段的中国学生在阅读、写作及数学的平均分分别为: 587 分、617 分和 736 分。对于本组的大部分学生来说, 完成难度级别 1 至 3 的题目是游刃有余的, 难度级别为 4 的题目略感棘手, 而当题目难度上升到 5 时, 他们便感觉困难重重。这意味着对于中等及以下难度的题目, 本组中国学生尚能应答; 而当题目难度继续增加时, 他们便无力应付了。

不同难度题型的群组表现

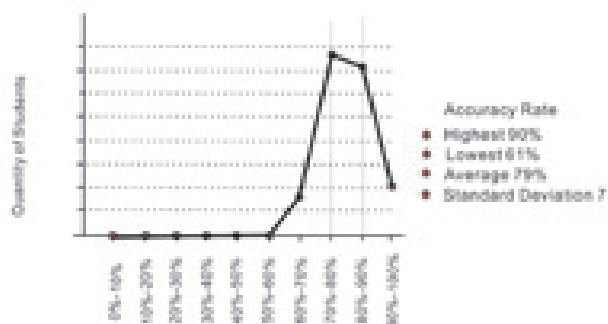
难度为1的题型表现



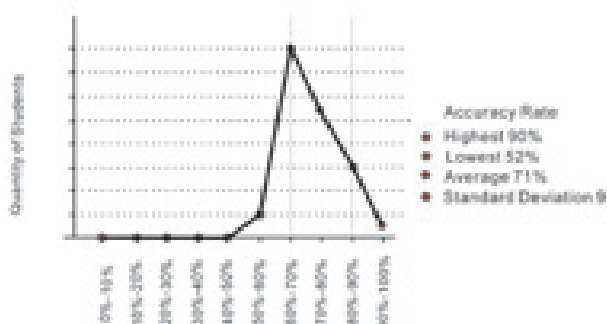
难度为2的题型表现



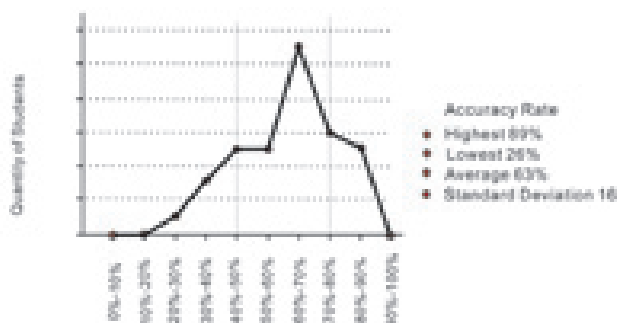
难度为3的题型表现



难度为4的题型表现



难度为5的题型表现



4.1 群组分析

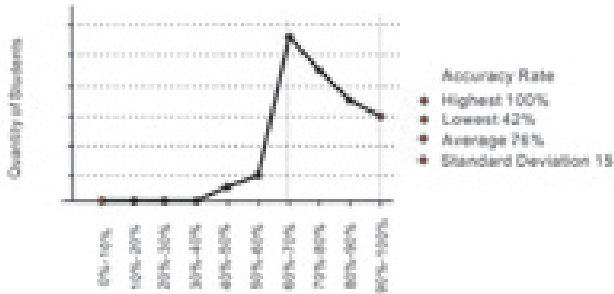
从题型的角度分析，本组学生在阅读上的总体特征与第一组学生（1500分至1800分）类似。不同的是，本组学生的完成句子类题目正确率更高，达到76%。说明与第一组学生相比，这组学生在词汇上表现更为出色。其次，本组学生在长阅读和短阅读的准确率上也有一定幅度的上升，分别为：67%和68%。与第一组学生相比，本组学生在短阅读上的标准差要高于长阅读。

数学部分，与第一组学生一样，绝大多数的学生都可以在这两类题型上取得较高分数（尽管数据显示学生在简答题上正确率略低）。

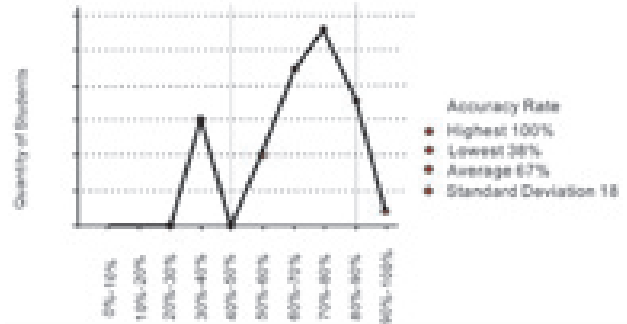
写作部分，本组学生在句子改进题和句子改错题上的表现可圈可点。虽然发挥并不稳定，但本组学生在段落改进题上表现明显优于第一组学生。

不同题型的群组表现

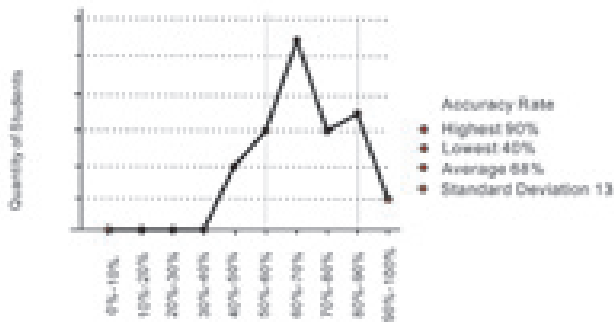
完成句子题



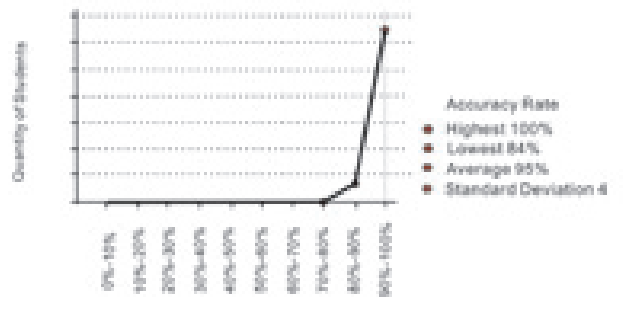
短篇阅读题



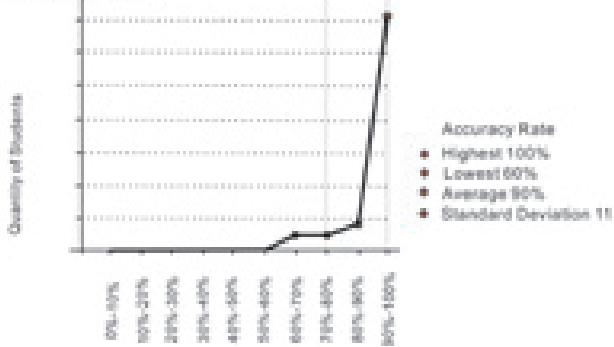
长篇阅读题



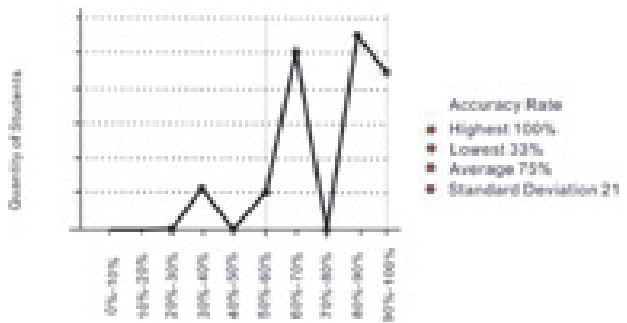
数学选择题



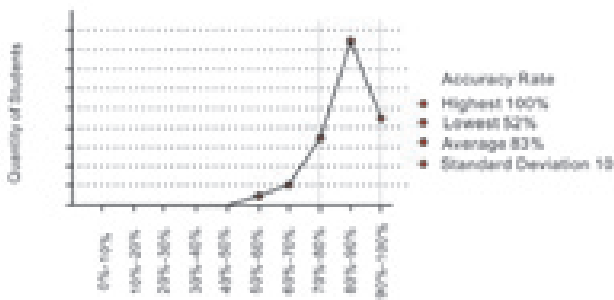
数学简答题



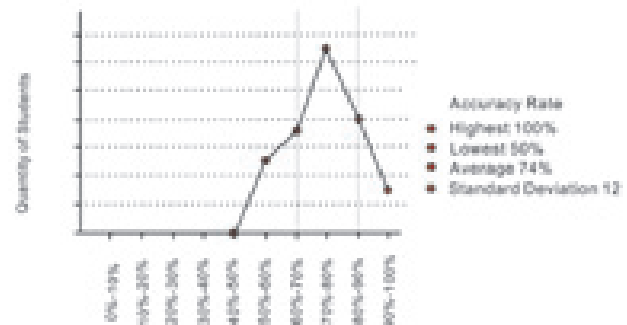
写作部分中段落改进题



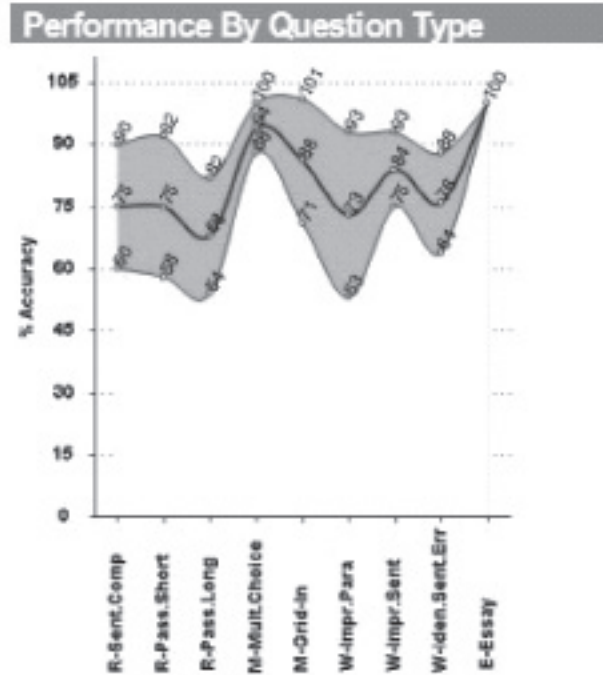
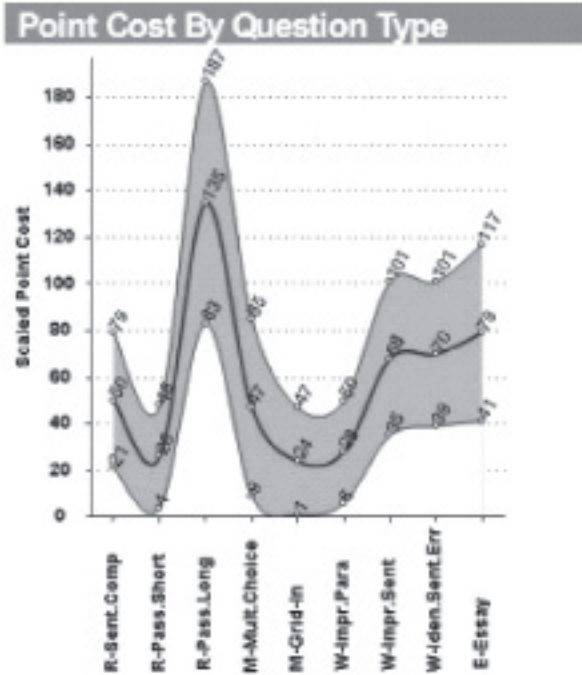
写作部分中句子改进题



写作部分中句子改错题

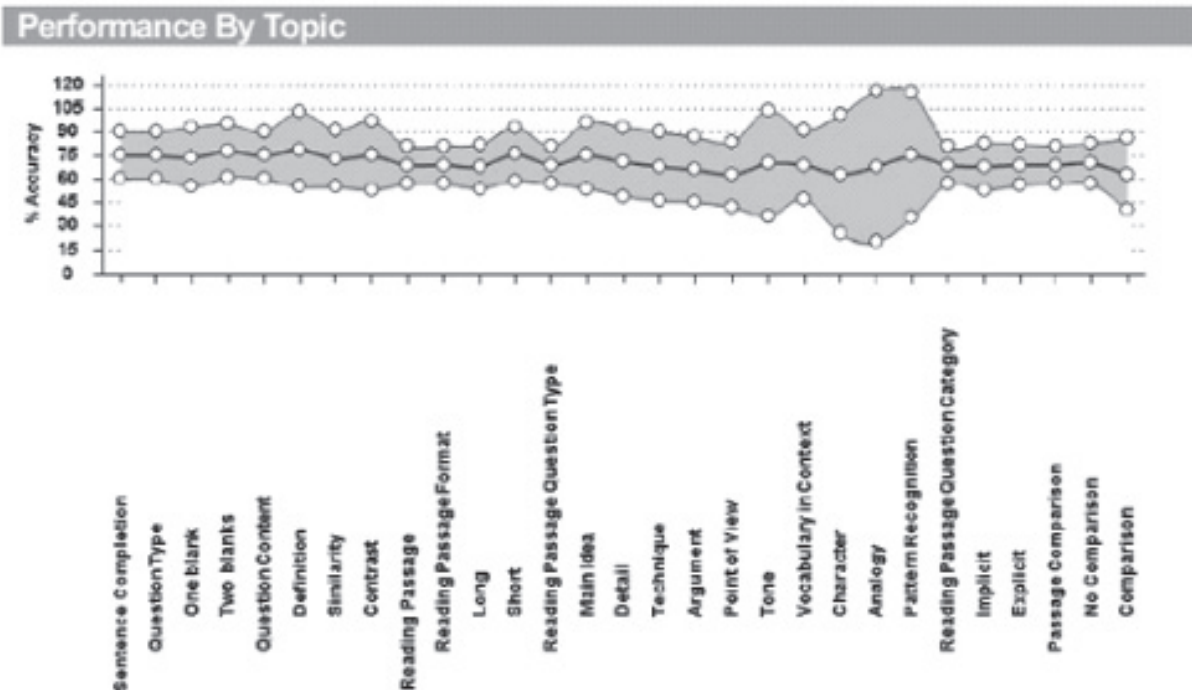


4.2 常模分析

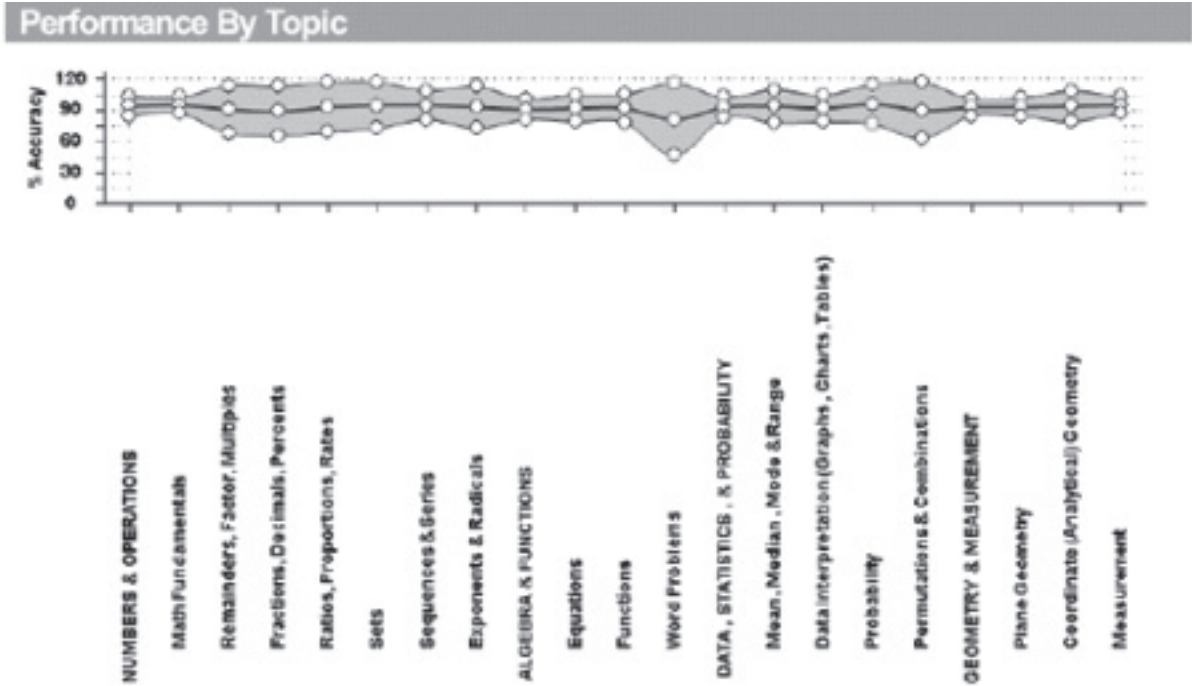


对于本组学生来说，整体表现优于第一组，平均失分 135 分，但长阅读仍最具挑战性。作文部分失分也较为严重（平均达到 79 分），其次是句子改错题和句子改进题，失分平均值分别为 70 分和 68 分。

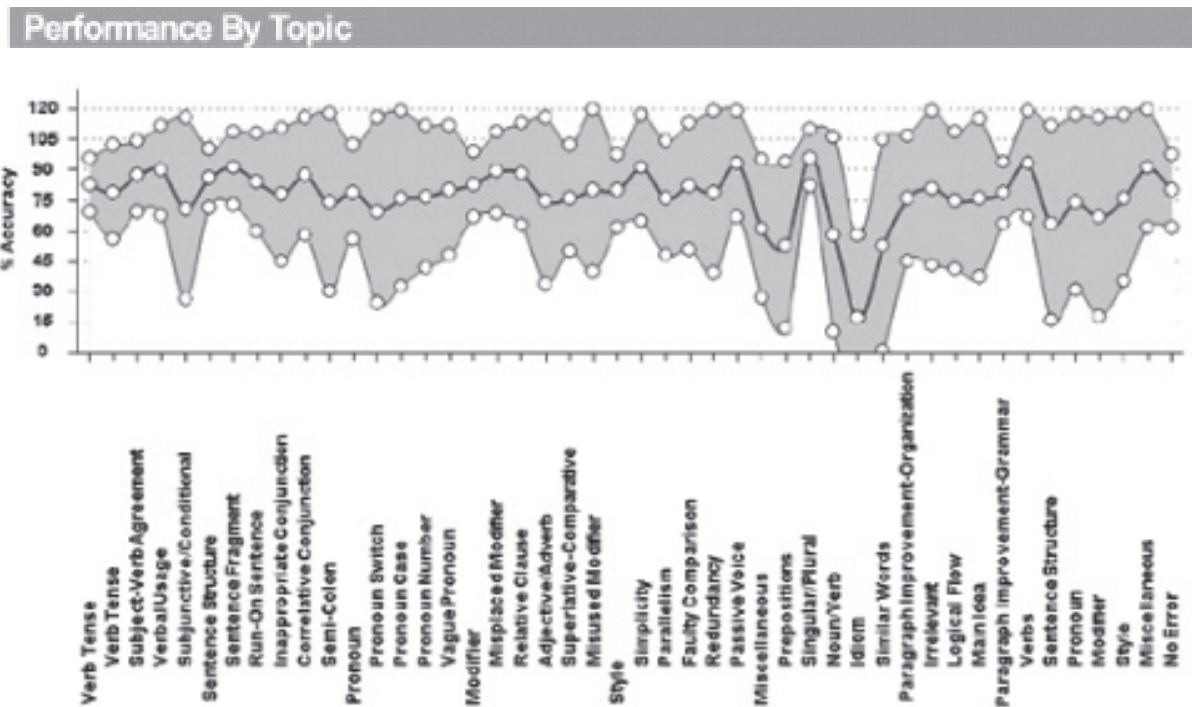
从得分比例上看，这组学生在长阅读文章上正确率最低，平均为 68%；其次是段落改进题，为 73%；再次是句子改错，短阅读和完成句子正确率都是 76%。这充分说明，与第一组相比，本组中有更多的学生有时间完成段落改进题，但与第一组学生一样，阅读和部分语法题仍然是阻碍他们获取高分的主要障碍。



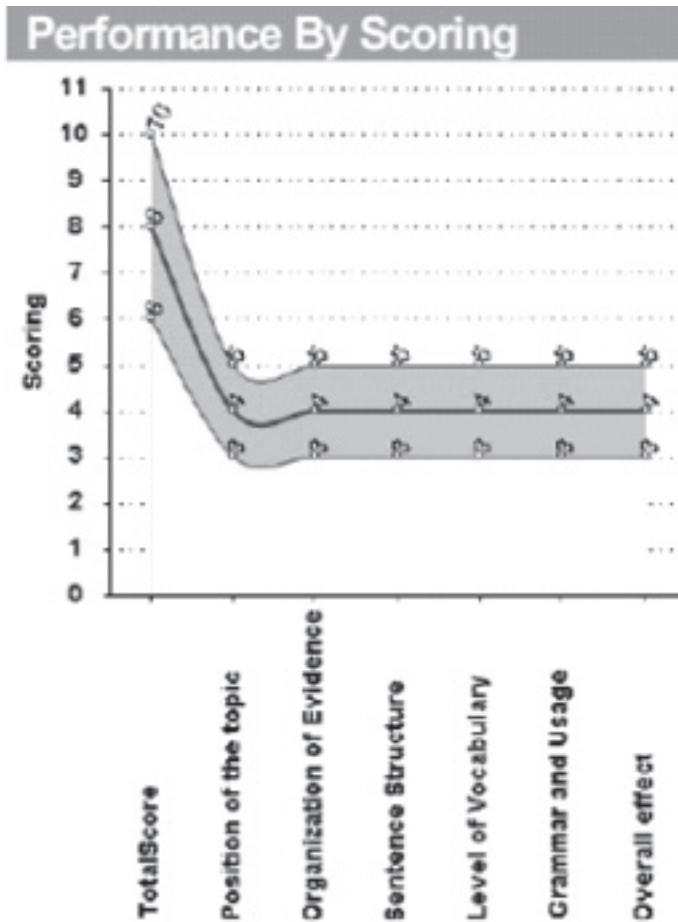
本组学生与第一组学生的问题有一定共性，不过相比之下，本组学生在不同题型上的表现差异更小。值得注意的是，在类比和模型辨识题上本组学生表现远胜第一组。由此可知，本组学生阅读技巧更纯熟，能更准确地捕捉文章关键信息和作者意图。而在语气，人物分析，类比和模型辨识题上，两组学生间的得分离散程度较大，说明回答此类问题需要更高级的阅读技巧，不是所有学生都能熟练掌握。



数学部分最显著的一个特征是，在代数 & 函数这类型中的应用题，本组学生分数仍然相对偏低（尽管其整体分数高于第一组学生）。



本组学生在写作中不同题型的表现波动幅度较大(形态略好于第一组)。表现最差的依然是介词、习语和形近词这三种题型(正确率分别都在60%以下)。但在动词时态题上,本组学生明显优于第一组。除此之外,本组学生在单复数问题、被动语态、冗余问题和碎片句等题型上正确率近乎100%。同时,这部分学生的写作部分得分呈现较大离散率,说明不同的学生对各类语法概念的掌握情况参差不齐。



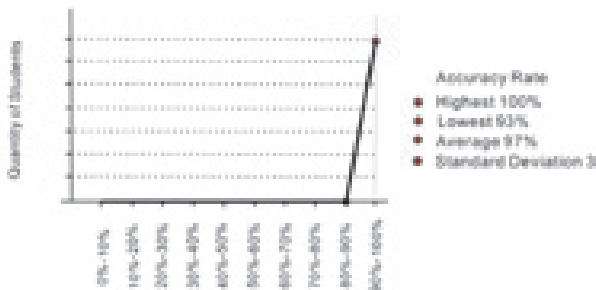
最后在作文方面,本组学生的成绩平均达到了8分(满分12分)。说明本组大部分学生的作文做到了立场鲜明,并且论据详实,论证充分。当然,如果能提供更多细节和更有说服力的例证,这部分学生的作文还有更大的提升空间。

五、2100-2400 分

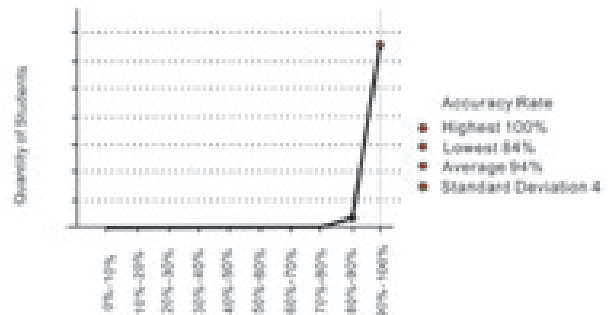
2100-2400 分数段的中国学生在阅读、写作及数学的平均分分别 630 分,660 分,772 分。处于这一水平的大多数学生都能够轻松处理难度为 1 到 4 的题目,只是在难度为 5 的题目上略显阻滞。

不同难度题型的群组表现

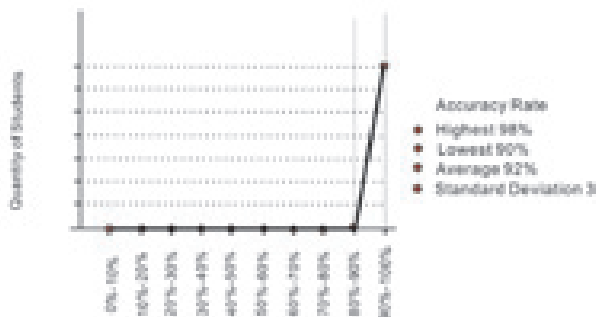
难度为1的题型的表现



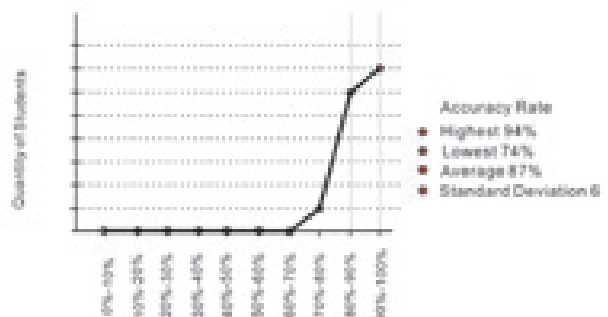
难度为2的题型的表现



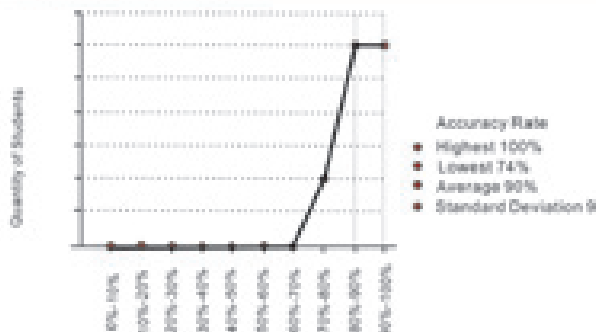
难度为3的题型的表现



难度为4的题型的表现



难度为5的题型的表现



5.1 群组分析

本组学生的数据显示出他们与其他两组截然不同的水平。低水平学生一般在长阅读上困扰重重，而通过数据分析我们发现，相对来说，本组学生最大的问题却是短阅读（分数最低学生的正确率只有 50%）。这里体现的其实是一个节奏问题：为了给后面的长阅读省下更多时间，学生通常对短阅读文章一扫而过，造成失分。而 2100 分以上学生的另一个特点是：对于学术英语，他们基本上能够运用自如。即便如此，长阅读仍然应该是他们后期努力的重点。因为本组学生虽然在长阅读上比其他两组表现要好，但平均正确率依然只有 87%（最低的仅为 75%）。

本组学生在数学部分基本没有问题，失分的一两道题也不是由于语言的问题，而是因为粗心。

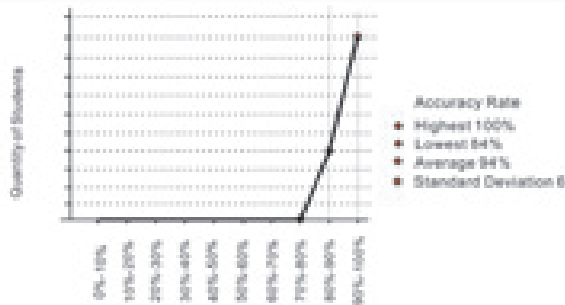
和前两组的学生一样，本组部分学生在段落改进上也存在时间问题，甚至有学生此类题型正确率只有 67%。其实这类题目并不难，学生没完成的主要原因显然与时间有关。另一个可能的原因是，

最后一个环节是阅读和写作的结合，学生的思维必须立即从语法转到批判性阅读上（如果不适应，可能会失分）。

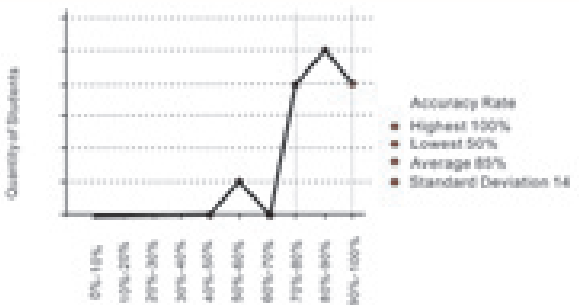
不仅如此，就像下文将要提及的，本组学生写作成绩普遍较好，说明其英语写作和语法基础非常扎实，时间是他们面临的主要障碍。所以对这类学生来说，提升写作分数的最好方法就是平时在句子改进上多花精力，提高做题速度，为后面的段落改进题留下更多时间。

不同题型的群组表现

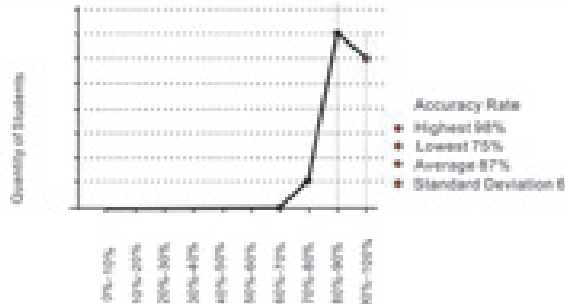
完成句子题



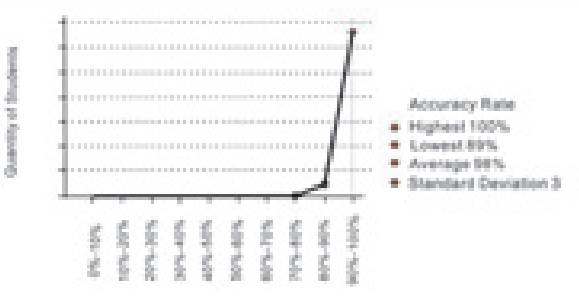
短篇阅读题



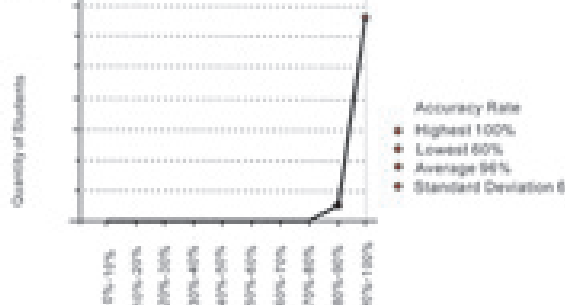
长篇阅读题



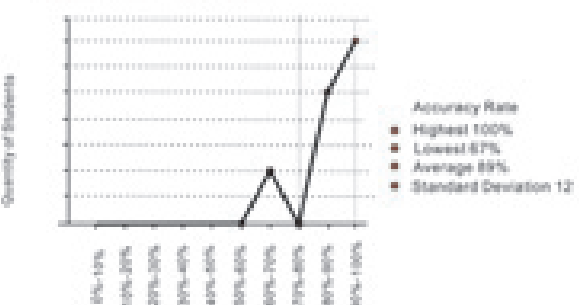
数学选择题



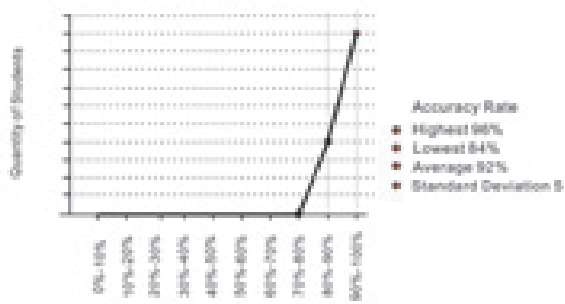
数学简答题



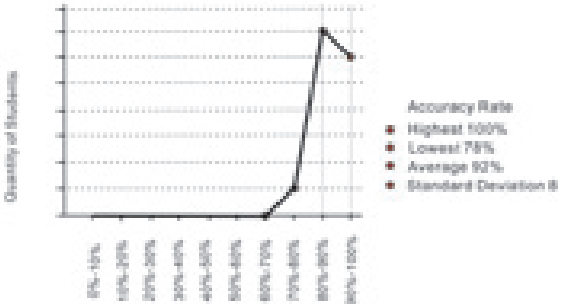
写作部分中段落改进题



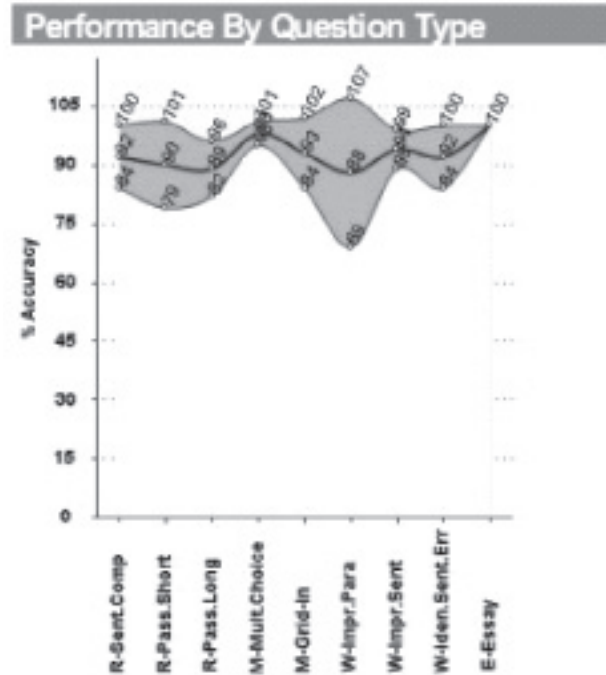
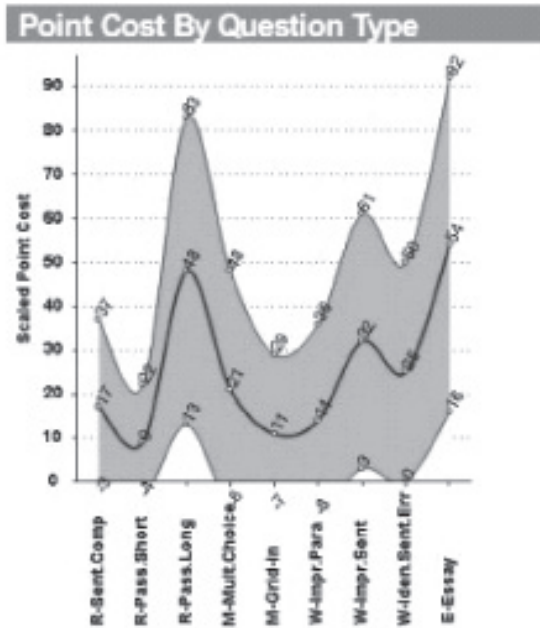
写作部分中句子改进题



写作部分中句子改错题

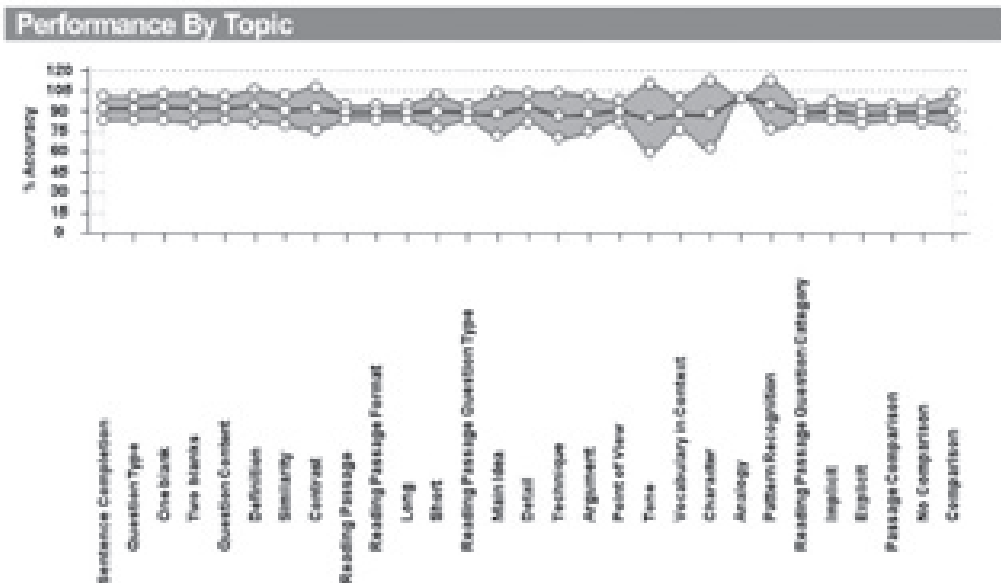


5.2 常模分析

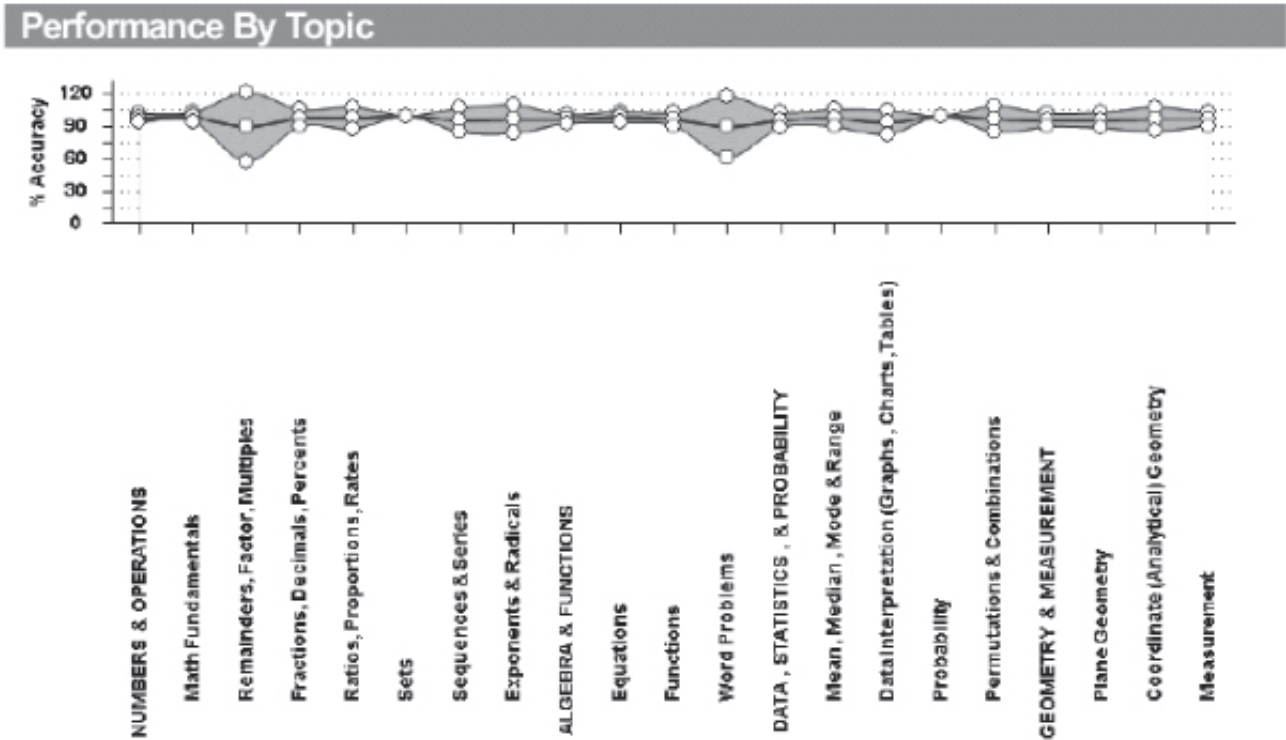


与前两组大不相同的是，本组学生失分最多的部分是作文（平均失分 54 分），其次是长阅读（平均失分 48 分），句子改进和句子改错紧随其后（平均失分值分别为 32 分和 25 分）。这也充分显示：对于高分段的学生来说，作文的重要性日趋凸显。虽然目前他们大部分人的作文分数已经高于平均（大多数学生已经 9 分了，满分 12 分），但要达到或接近满分，他们必须付出双倍的努力。

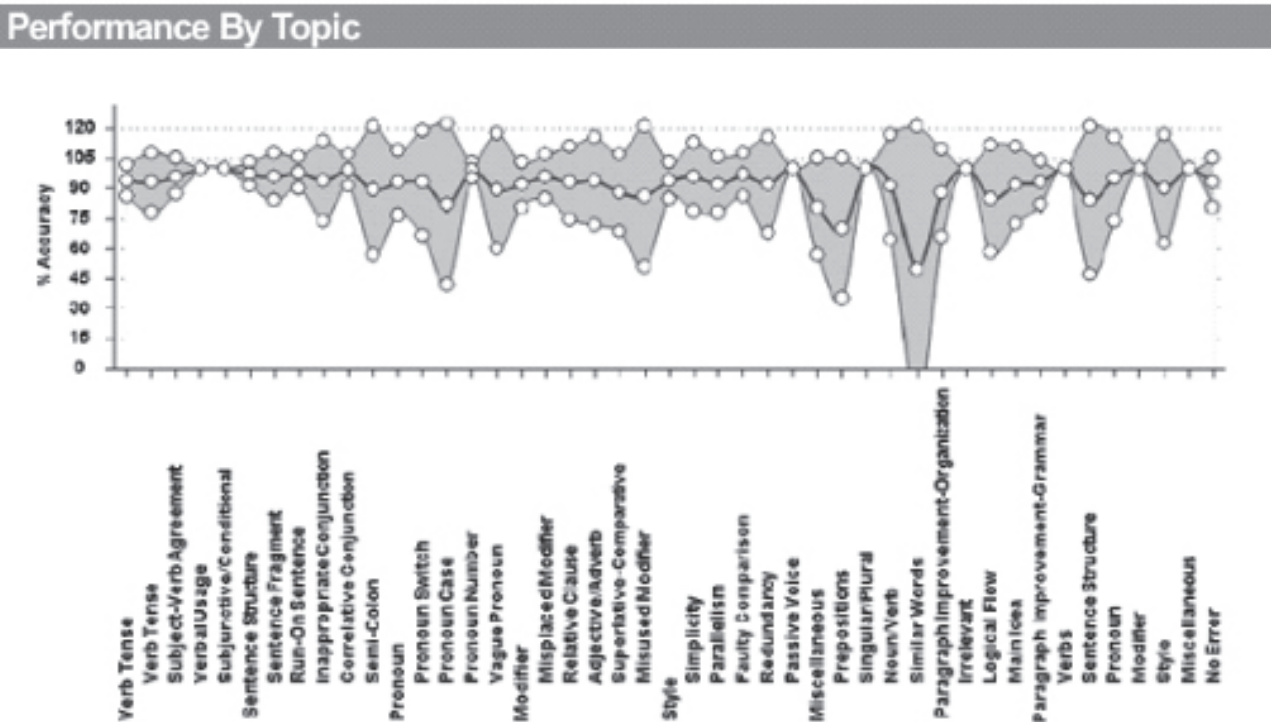
除作文以外，本组学生阅读部分准确率也较低，短阅读，长阅读以及段落改进三种题型的准确率分别是 90%，89% 及 88%。（由于这个分数段的学生正确率本身就很高，所以这个曲线图的波动并不如失分曲线图那么明显）。



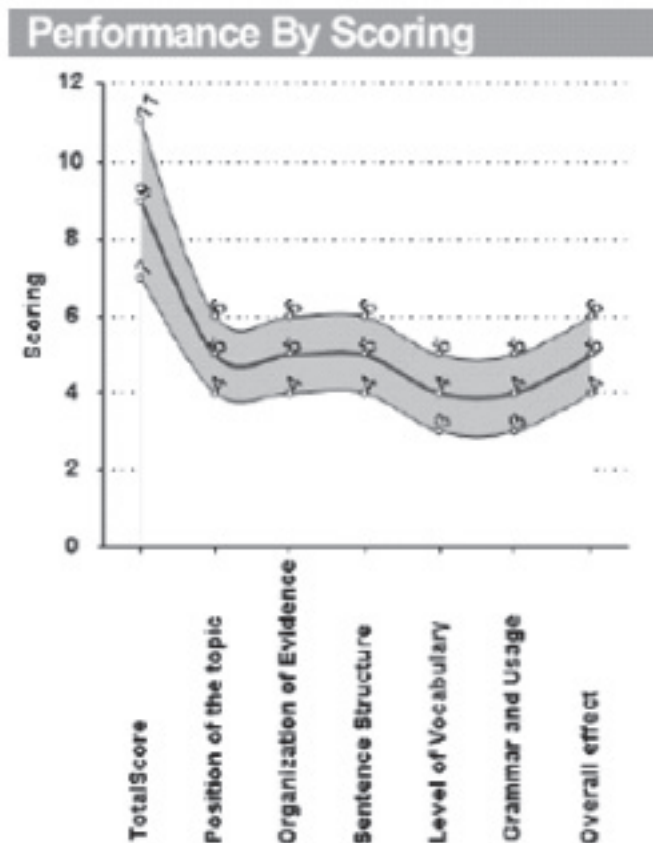
仔细分析本组学生在阅读上的表现，发现一个有趣的现象：本组学生在类比题中的正确率为100%----说明这一程度的学生在识别逻辑模型方面没有任何问题。但不同学生在语气人物分析和概念理解题的表现呈现较大差异，这说明：虽然这类学生阅读能力较强，能准确把握文章大意，但一旦涉及文字的言外之意和比喻性语言等精微细节，本组学生就显得捉襟见肘。



在数学各题型中，绝大多数学生的代数和函数成绩要比其他部分略低。



与其他两组学生一样，本组学生语法上最大的问题依然是介词和形近词，准确率只有 75% 或者更低（他们在其他题型的准确率都能达到 90% 以上）。说明这些学生需要更多地练习，以便准确识别常见语法点，同时想办法攻克最具挑战性的难题。这一现象同样在图表上有所体现：当题目难度系数上升到 4 和 5 时，学生正确率开始大幅下降。



如上所述，作文是本组学生的最大的瓶颈，能拿到 12 分中的 9 分，正确率仅为 75%。

六、分析：对课程研发的意义

如前所述，由于不同程度的学生在考试中的表现差异明显，本报告的研究结果可以为未来的 SAT 课程研发提供参照，尤其在针对不同学生设计个性化课程方案方面可能意义重大。

6.1 阅读部分

对三个分数段学生的表现进行研究后，可以得出结论：长阅读是中国 SAT 考生最大的瓶颈。就 1500-1800 这个分数段的学生而言，长阅读部分平均失分占总失分数的 26%。即使是 2100-2400 分数段的学生，长阅读的失分率也继写作后位居第二位。这项数据给我们的启示是：一套优秀的 SAT 课程既应关注基本阅读技巧，也必须加强长阅读训练，培养学生概括文章主旨、快速把握文章主要论点的能力。

对于低分段学生（包括 1500-1800 和部分 1800-2100 学生）来说，他们需要在词汇和概括文章主旨上加强训练。而对于较高分数段的学生（包括部分 1800-2100 学生和达到 2100-2400 这个分数段的学生）而言，他们的学习重点更应该放在用心体会文章的精微细节，如文字的言下之意，作

者的写作技巧，论证结构等等。

6.2 写作部分

写作部分主要研究结论为：低分段学生需要强化语法知识；而高分段学生则需要在作文上突出个人特色，减少失分。与此同时，作文中的语法错误也不容忽视。因此，不断学习并运用所学的语法知识来提高写作分数也应该是高分段学生的练习重点。

1500-1800 分数段学生的低分数、高标差的特点说明：该组学生英语语法基础较差且概念理解不清，尤其对 SAT 考试重点考察的语法点需要加强练习。一旦学生达到较高分数（尤其是达到 2100-2400），学习重点就应转移到大量语法练习和提高作文水平上来。

低分段学生的作文教授重点通常在于构建写作框架及引导学生熟练运用特定例子等。当学生的作文达到 8 分及以上时，训练重点就应当转移到语法勘误和语言打磨上来。对于此分数段的学生来说，9 分左右的作文（相当于正确率 75%）与其他题型 90% 的正确率相比差距实在太太大。只有作文达到了 11 分，其正确率才能与其他题型相匹配。需要指出的是，对于这个水平的学生来说，他们的作文要取得进步，必须付出数倍于前的努力。

6.3 数学部分

和我们预期的一样，在 SAT 数学方面教育机构对学生最大的影响是帮助他们理解专业术语和解决相关语言问题。因为大部分中国学生对 SAT 数学部分的概念都能熟练掌握，知识方面基本上不用花费太多时间。

结论

本报告的目的是通过研究中国学生在 SAT 考试中的整体表现及不同程度学生在考试各分项中的差异，为实际教学和研究提供参照，使之设计出更有针对性的 SAT 课程，惠及广大 SAT 考生。

2011-2012 三次 SAT 真题解读

本章节会对 SAT 考试的每一部分都进行单独分析和评估，总结出 SAT 考试中最常出现的题型，然后针对中国学生学习的重点和难点集中讨论。关于写作部分，我们只分析语法，对作文不作评析，因为作文分数主要取决于学生的写作能力，包括学生的语法，写作风格，逻辑及论证能力等，无法进行量化处理。相比之下，写作部分中的语法环节则都是选择题，且每一道题都会从英语语法或写作的某个或多个方面进行考察。阅读的第一部分（句子填空）也没有进行分析，因为这部分主要考察学生的词汇量，并不涉及读懂学术文章所需要的高级阅读技巧。数学方面，针对所有题型都进行了分析。

在写作和数学部分中，首先分析的是不同题目的大类，然后在每个大类之下进一步拆分出具体题型。之后逐个分析每一大类中每个具体题型及其出现频率。在阅读部分中，首先对不同文章进行分类，之后分析不同的题型最有可能在哪些类型的文章当中出现。

一、写作

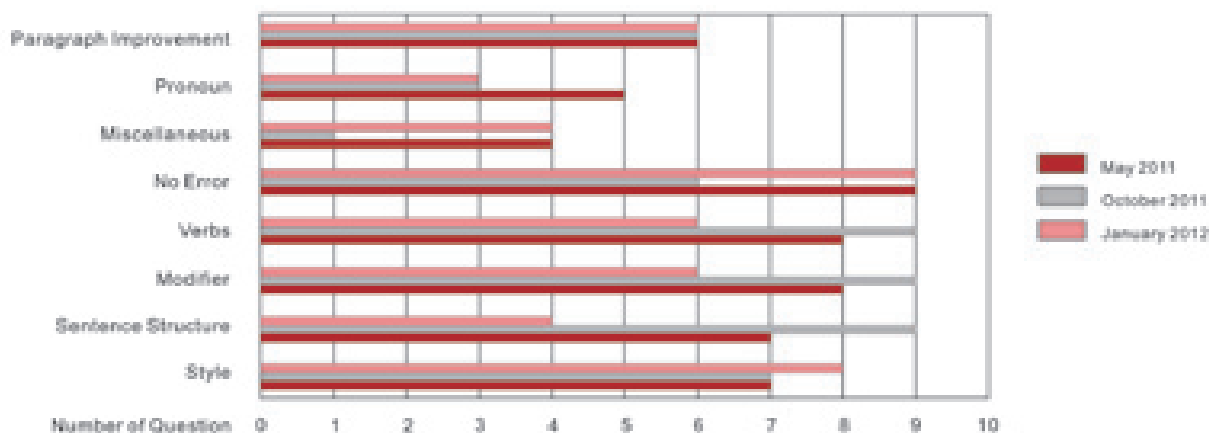
SAT 写作中的语法部分主要包括八类语法问题：

- 文体与风格
- 句子结构
- 修饰语
- 动词
- 杂项
- 代词
- 段落改进
- 无错

语法问题会出现在句子改进题和改错题中。句子改进题要求学生用恰当的方式改写整个句子或句子的某个部分。改错题则要求学生只要找出语法错误即可。段落改进题通常出现在写作部分最长小节的最后 6 道题里，主要测试学生找出语法错误的能力和对英语写作风格的认知水平。要想在语法部分获得高分，学生需得掌握多种语法时态及写作技巧。通过分析，我们发现大部分问题都可以归到上面两大类。以上分析并不包括作文部分，因为作文往往以问题为基础，无法实现像语法那样的量化分析。

1.1 写作部分的语法题型

写作问题分类



	May 2011	October 2011	January 2012	Average Percent
Paragraph Improvement	6	6	6	12.24%
Pronoun	5	3	3	7.49%
Miscellaneous	4	1	4	8.12%
No Error	9	9	9	16.33%
Verbs	8	9	6	15.65%
Modifier	9	8	6	15.65%
Sentence Structure	4	9	7	13.61%
Style	7	7	8	14.97%

不同于阅读和数学部分，各种类型的语法题目分布相对均匀。杂项题和代词题各占题目总数的7%，其他类型的题目大概各占13-16%。一套完整的试题中，每种题型出现的比例不一定均衡，但可以确定的是，每种题型都会在不同的考试中反复出现。例如，2011年5月的试题中代词题型大量出现，考察句子结构题型却极少。2011年10月正好相反：考察句子结构的题目相对较多，而考察代词的题目却少了很多。（在所有改错题中，）大约有20%的语法题本身没有错误。较长语法小节中最后6道通常是段落改进题。

1.2 文体与风格题型

此题型主要考察学生是否具备在句子中用最恰当的方法来传递信息的能力。这类句子通常包括若干个从句。这类题目有如下几种类型：

1. 平行结构 - 确保一个句子中的并列成分的时态、语态等使用同样的表达方式。

（例如：I like running, sleeping, and to eat. → I like running, sleeping, and eating.）

2. 冗余 - 能识别出句子的表达中不必要或不清楚的部分。

（例如：The music to which I was listening was of a pleasant sound. → The music was good.）

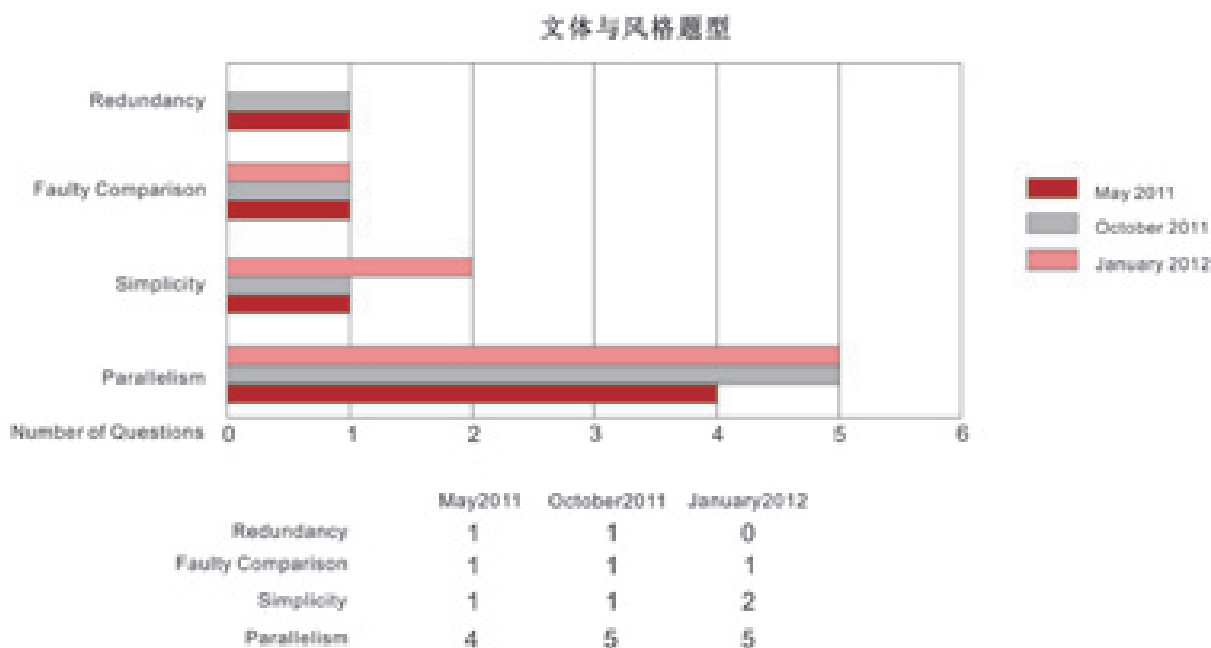
3. 不对等比较 - 把不具有可比性，或者不可类比的事物进行比较

（例如：My computer is much faster than him. → My computer is much faster than his computer is fast.）

4. 重复 - 除了表示强调或为了避免语义的含糊外，同一个词或短语很少在一个句子中连续使用，

即使在一个句群或段落中也避免重复使用相同含义的词。

(例如：The school has its annual meeting every year in October.→The school has its annual meeting in October.)



平行结构类问题最为常见，在文体类题型中所占比重为 65%。此类题型经常与冗余题同时出现。通常在每套试题中，不对等比较题会至少出现一次。

1.3 句子结构题型

此类题型旨在检验学生使用复合句的能力，并能判断从句之间的衔接是否正确。这类题型的句子至少包括两个从句，具体分类如下：

1. 连词使用不当 - 根据两个从句的关系，正确的使用连接词。

(例如：I like ice cream, and he doesn't.→I like ice cream, but he doesn't.)

2. 粘连句 - 指的是两个或多个句子连接在一起，中间没有使用任何标点符号或连接词，从而造成句子结构混乱和含义模糊。

(例如：After I went to the park, I went to the bank, then had dinner, and after that went home, finally I went to sleep.→After I went to the park, I went to the bank. After that, I had dinner and then went home. Finally I went to sleep.)

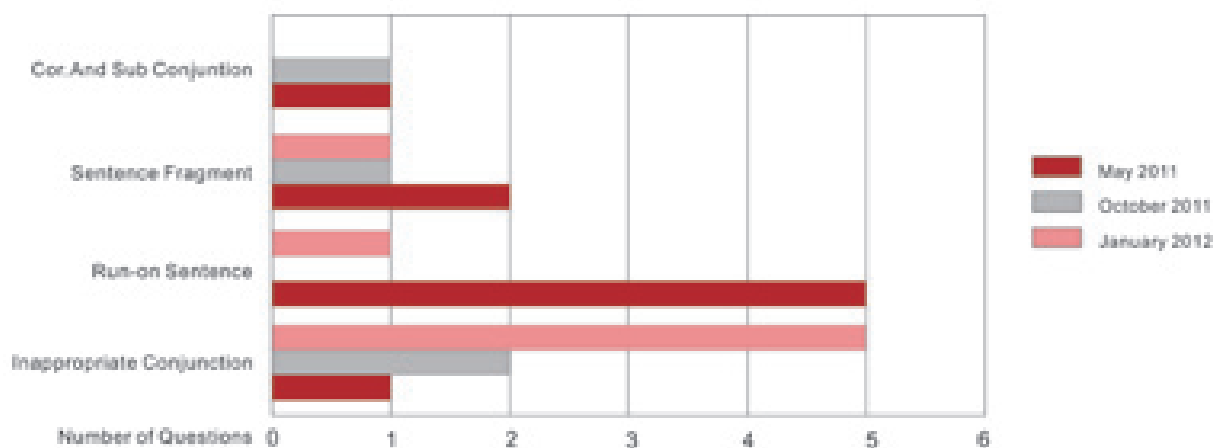
3. 碎片句 - 检测句子主谓结构或者信息表述是否完整，是否可以成为独立的句子。

(例如：While he was at work.→While he was at work, his children were at school.)

4. 关联词或者从属连词错误 - 正确的选择连词来连接两个或多个独立的句子。

(例如：I was born in the US, I live in France.→I was born in the US, and now I live in France.)

句子结构题型



	May2011	October2011	January2012
Cor. And Sub Conjunction	1	1	0
Sentence Fragment	2	1	1
Run-on Sentence	5	0	1
Inappropriate Conjunction	1	2	5

尽管每套SAT试题都包括了句子结构类题型，但是数量和类型却不尽相同。例如在2011年5月试卷中，粘连句题型占此类题型数量的50%以上，但在同年10月份的试题中却一次都没有出现。与此同时，几乎每套试题都会包含几个与连词有关的题目，同时至少有一题是跟句子长度有关。

1.4 修饰词题型

此类题型是解决名词或动词的修饰问题。定语可以是形容词，副词，或者短语。这样的句子通常大意很明了，然而当你从语法的角度仔细审查时，其修饰成分通常会有问题。题型分类如下：

1. 修饰词错位 - 修饰词通常用来形容一个物体，但是根据句子中的语法有时也有其他所指。

(例如：I shot an elephant in my pajamas. How he got in my pajamas I'll never know. → In my pajamas, I shot an elephant.)

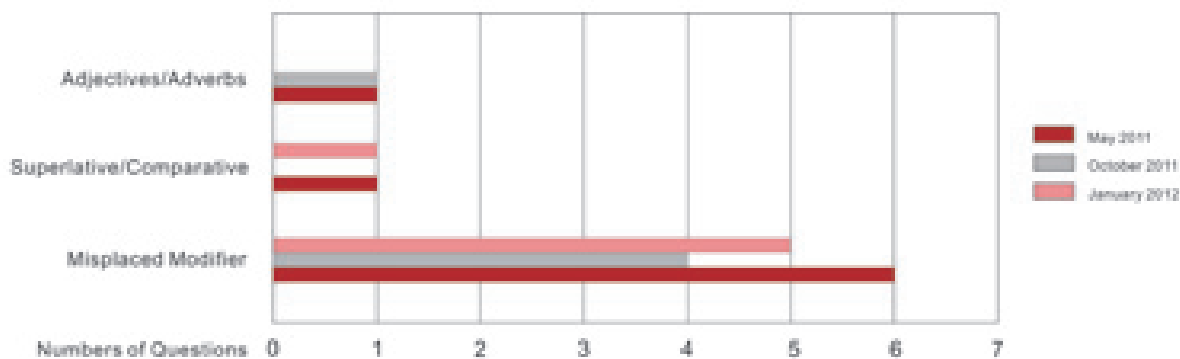
2. 比较级/最高级 - 判断是否有两者，三者或三者以上的比较。

(例如：Of the three of them, he is smarter. → Of the three of them, he is smartest. / I am prettiest than her. → I am prettier than her.)

3. 形容词 / 副词 - 判断修饰词用于形容词或副词形式。

(例如：It flies very swift. → It flies very swiftly. / He is intelligently. → He is intelligent.)

修饰词题型



	May2011	October2011	January2012
Adjectives/Adverbs	1	1	0
Superlative/Comparative	1	0	1
Misplaced Modifier	6	4	5

修饰成分错位是到目前为止修饰词题型里最为常见的错误类型，大概占了所有修饰词错误题型总量的 75-80%。不仅如此，这类题型也逐渐成为中国学生最感棘手的问题之一，因为这种题型要求学生不仅要关注句子的意思更要关注句子中各部分的语法功能。其他题型则相对简单也比较少见。

1.5 动词题型

SAT 的考试当中有两种关于动词的题型：主谓一致及动词时态。主谓一致题型经常出现的形式是主语和谓语的结合不一致，一般都和数有关。动词时态题一般包含两个从句或者至少在句子中有一个词组能够表明事情发生的时间。

动词题型

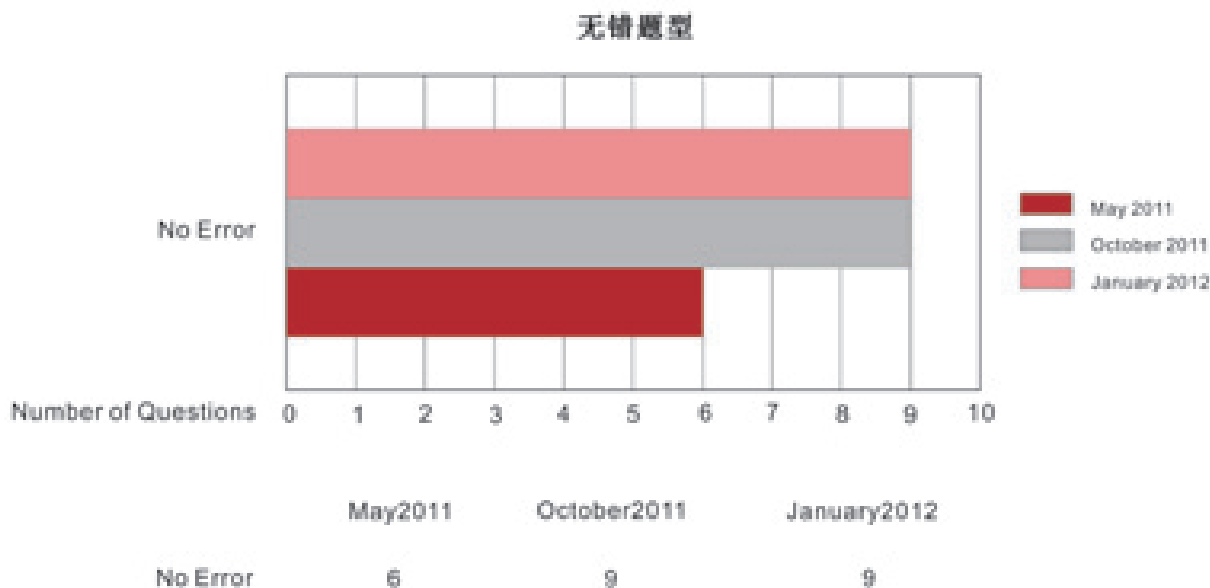


	May2011	October2011	January2012
Verb Tense	4	3	2
Subject/Verb Agreement	5	5	4

一般来说主谓不一致的题目数量占到动词所有题型总量的一半左右。有些句子体现的是集体名词错误（名词本身是单数但是表示复数含义，例如：（committee, band, or crowd），不过此类错误会较为明显。有时修饰成分将主语和谓语分开，这样会使错误不容易被发现。有关动词时态的题目集中在关键词的时态问题，或者两个从句的时态顺序。

1.6 无错题型

无错题是指那些句子读上去有错误或读起来不顺畅，但实际上准确无误的题型，占句子改错题和句子改进题总量的 20%。



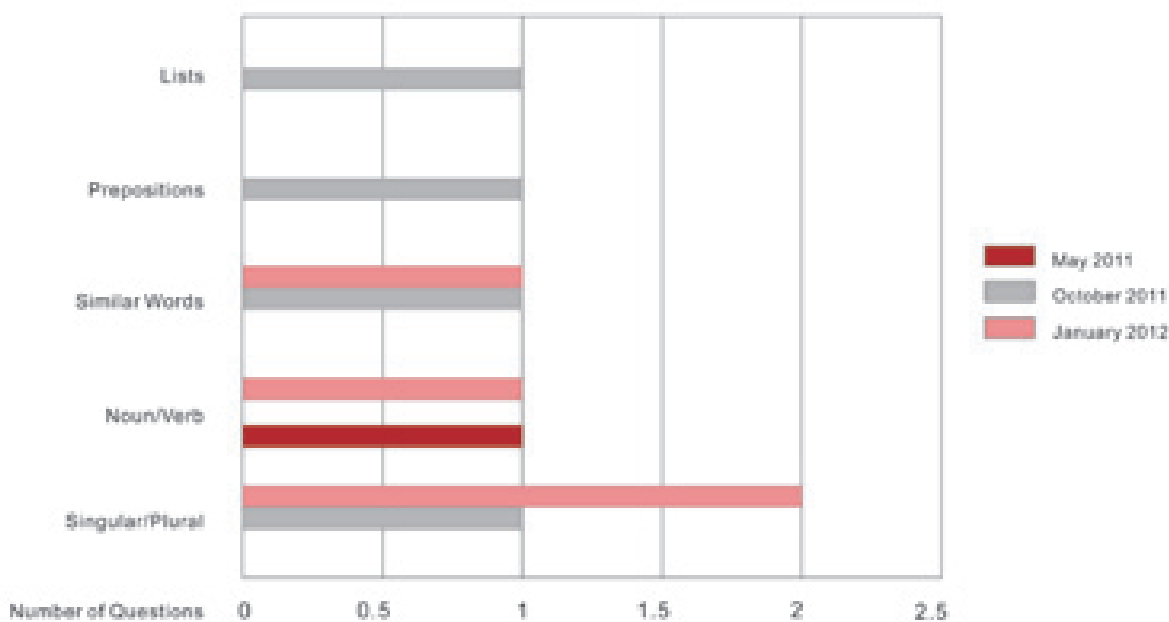
中国学生处理“无错题”时或多或少存在问题。通常学生总觉得某些句子肯定有问题 ---- 因为有些地方看上去（或是读上去）很奇怪 ---- 但他们也找不到问题所在。处理此类题型，学生应该知道，尽管“无错题”句子结构可能有异于常，但实际上这种组合是没问题的。如果学生只是感觉句式奇怪而无法指出确切的问题，基本上可判定此句为无错句。

1.7 杂项题（其他错误类）

其他错误类题目涵盖多种错误，但这些错误又不属上述各项，包括：

1. **单数 / 复数** - 存在于名词和它的修饰词之间的单复数不一致（例如：There are error in this sentence. There is an error in this sentence.）
2. **名词 / 动词** - 错误使用动词的非谓语形式（例如：由动词派生的词，从词性的角度分析为名词）
3. **形近词** - 拼写相似的词被错误使用（例如：The treatment for her disease had no affect. The treatment for her disease had no effect.）
4. **介词** - 错误使用介词，出现于动词与修饰词之间（例如：We need to talk on the homework from last night. We need to talk about the homework from last night.）
5. **列举** - 错误举例或列举（例如：Yesterday she went to the store, did her homework and goes to sleep. Yesterday she went to the store, did her homework, and went to sleep.）

杂项题型



	May2011	October2011	January2012
Lists	0	1	0
Prepositions	0	1	0
Similar Words	0	1	1
Noun/Verb	1	0	1
Singular/Plural	0	1	2

杂项类问题是最难预测的一类题目。他们无法被归入任何一个语法大类，一个考试可能包含杂项中的所有类型，也可能一项都没有。对于考生来说，单复数及列举题，学生可以运用语法知识识别错误。但要解决其他类别如介词和形近词问题，学生只能靠平时的积累。

1.8 代词题型

代词题型通常是由于代词的错误使用造成的。大多数句子会包含两个从句。代词问题包括：

1.代词的数 - 代词代表的数量与名词不一致

(例如：My dad isn't from New York; they are from California. My dad isn't from New York; he is from California.)

2.代词的格 - 代词有不同形式的格—主格，宾格，反身代词，物主代词

(例如：My Mom can't find she wallet. My mom can't find her wallet.)

3.指代不明 - 代词指代不清

(例如: Between Sarah and Jessica, I think she is prettier. Between Sarah and Jessica, I think Jessica is prettier.)

4. 指代不当—代词与原词不能互指

(例如：My mom can't find his wallet. My mom can't find her wallet.)



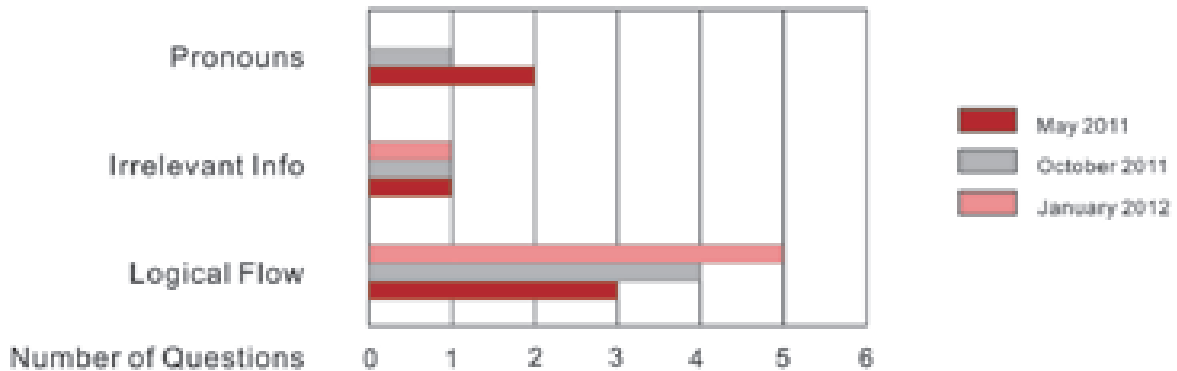
总的来说，不同试题中代词题的数量和类型没有一定的规律，而且数量不多。例如：2011 年 10 月的考试中只出现了 1 个代词题（代词使用不当）。2012 年 1 月的考试中，出现了 3 个代词题，都与代词的数有关。对于中国学生来说，代词题相对简单。考生们可以通过熟悉题型分类来尽量避免在此类问题上出错。一旦明确代词所替代的是句中哪个词，考生们就可以避免失分。

1.9 段落改进题

段落改进题出现在 25 分钟语法小节的最后部分，独立于句子改错题和句子改进题。这部分共有 6 个题目，在一个短文中出现，该短文大约由十二个句子组成。这些题目既考学生语法又考学生对于写作技巧和段落逻辑的掌握。可作如下分类：

1. **逻辑关系** - 判断句子间和段落间的联系。
2. **无关联信息** - 判断信息是否与文章的内容有关联。
3. **代词** - 当提到之前出现的文章中的事物，使用了不正确的代词。

段落改进题型



	May2011	October2011	January2012
Pronouns	2	1	0
Irrelevant Info	1	1	1
Logical Flow	3	4	5

提高段落题的出现比较有规律：逻辑关系题最常见，一般还会出现一次无关联信息题。段落改进题考查考生对英语写作风格的认识而不仅是语法知识，所以如果希望这部分拿到高分，学生需要加强对英文写作的认识，仅有语法知识是不够的。

1.10 结论

对于中国学生来说，写作部分看起来很难，但是实际上这也是学生展示英语水平的好机会。作文和语法题都有规律可循。充分了解题型并加上刻苦练习，困难基本都能克服。特别是语法，中国学生非常关心凭借自己的语法知识是否能准确识别有关题型并正确作答。一般来说，考生应该重点关注句中单词的搭配和句式的完整情况。对于中国学生来说，需要练习的是有关文体、句子结构和修饰成分的题型。对于提升段落题，考生们不仅应该练习语法，更要熟悉学术英语的写作风格。

要写好 SAT 作文，考生们应该准备一定数量的典型事例以应用于作文中的不同论题。此外还需要尽可能多地了解美国和西方历史。尽管 SAT 阅卷老师会尽可能地保持公正客观，但是他们毕竟来自西方，有关西方文化的例子他们会更熟悉，觉得更有说服力。

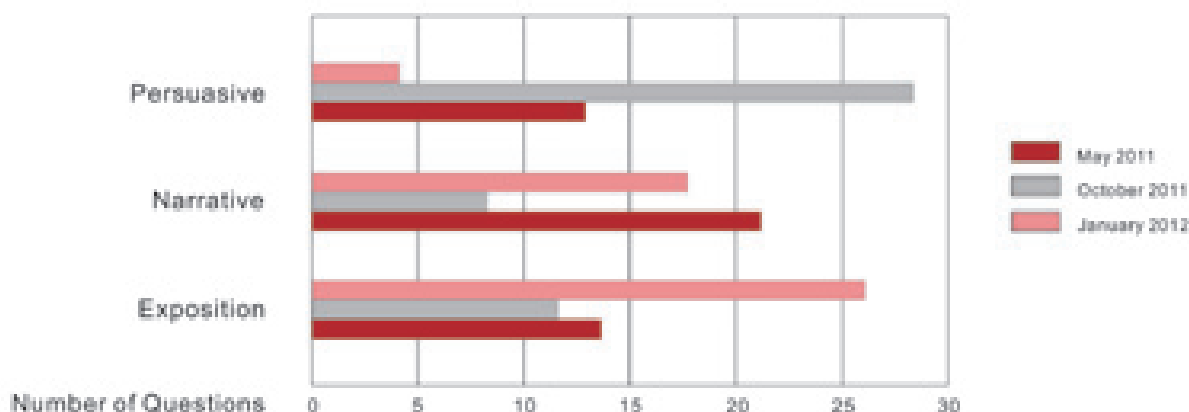
二、阅读

SAT 阅读部分包括句子填空和阅读理解。句子填空考查学生词汇和逻辑思维，不在本次报告的分析范围内。句子填空题主要考查学生词汇量，而阅读理解考查的是对于难度较大的文章的理解能力。大部分阅读文章都节选自小说、传记、自传、记录、课本、演讲或其它资料，其文章类型主要包括以下三种：

1. **说明文** - 文章主旨在于说明信息。作者可能对这个话题持有自己的观点，但这并不是文章的重点。
2. **叙述文** - 文章的主要目的是叙事。叙述性文章可能节选自小说或纪实文学，一般用第一人称或第三人称。作者可能有明确立场也可能立场不清晰，但这并不是文章的重点。
3. **议论文** - 文章通篇都在论证一个观点。作者观点鲜明，文章的重点在于说服读者同意作者观点。

虽然每次考试最少每个类型有一篇，但是问题数量的分布有很大的不同。例如在 2012 年 1 月议论文仅有 4 个题目，说明文有 26 个题目。在 2011 年 10 月的考试中的情况则有些不同，有 28 个题目来自议论文，只有 9 个题目来自叙述文。

批判性阅读题型



	May2011	October2011	January2012	Average Percent
Persuasive	13	28	4	31.25%
Narrative	21	9	18	33.33%
Exposition	14	12	26	36.11%

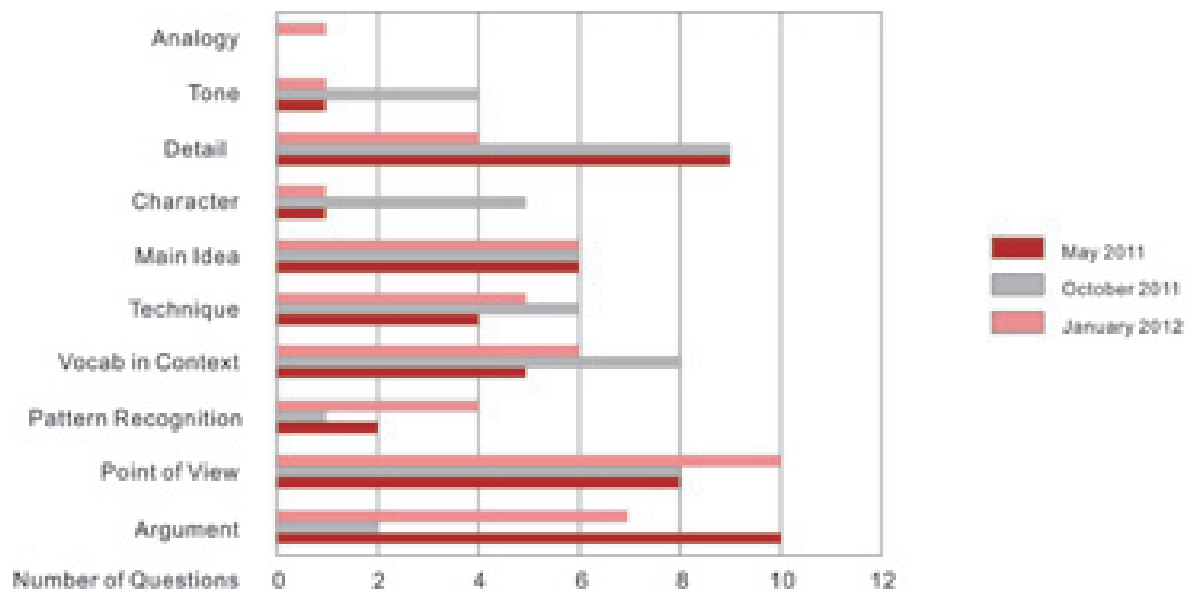
阅读理解题目中共有 10 种题型。每种题型都可能会出现在任何一篇文章，尽管相比其他题型，某些题型出现的频率更高。题型分类如下：

1. **写作目的题** - 通过上下文的情景理解作者在文中使用某种技巧或是提供特定细节的目的。
2. **观点题** - 通过识别作者在文中同意或是有偏见的观点，来对题目中具有假设性的情景做出判断。
3. **模型辨识题** - 利用文章中重复出现的事件来捕捉文中可能提及或是未被提及的信息。

- 4. **语境词汇题** - 对于文章语言环境下某个词的理解，找到近义词。（这类型题目所考察的都是多义词，通常都不是字面含义）。
- 5. **修辞题** - 确认一种特定的修辞手法或者文学上的修饰，理解它在文章中起到的作用。
- 6. **主旨题** - 评估整篇文章表达的主要思想。
- 7. **人物分析题** - 理解人物的性格、特性、信仰和品质。
- 8. **细节题** - 分析文章中一个特定信息点的用意。
- 9. **语气题** - 通过评估文章中的某些词语和技巧，分析文章表达的感觉和情感。
- 10. **类比题** - 将文章中出现的情景与文章之外假设的情景相互联系。

某些题型比如论点题、主旨题、语境词汇题出现频率较高。例如，每次考试都会出现四道左右的词汇题。其它题型如语气题或人物分析题，则根据考试中的文章不同。

批判性阅读题型

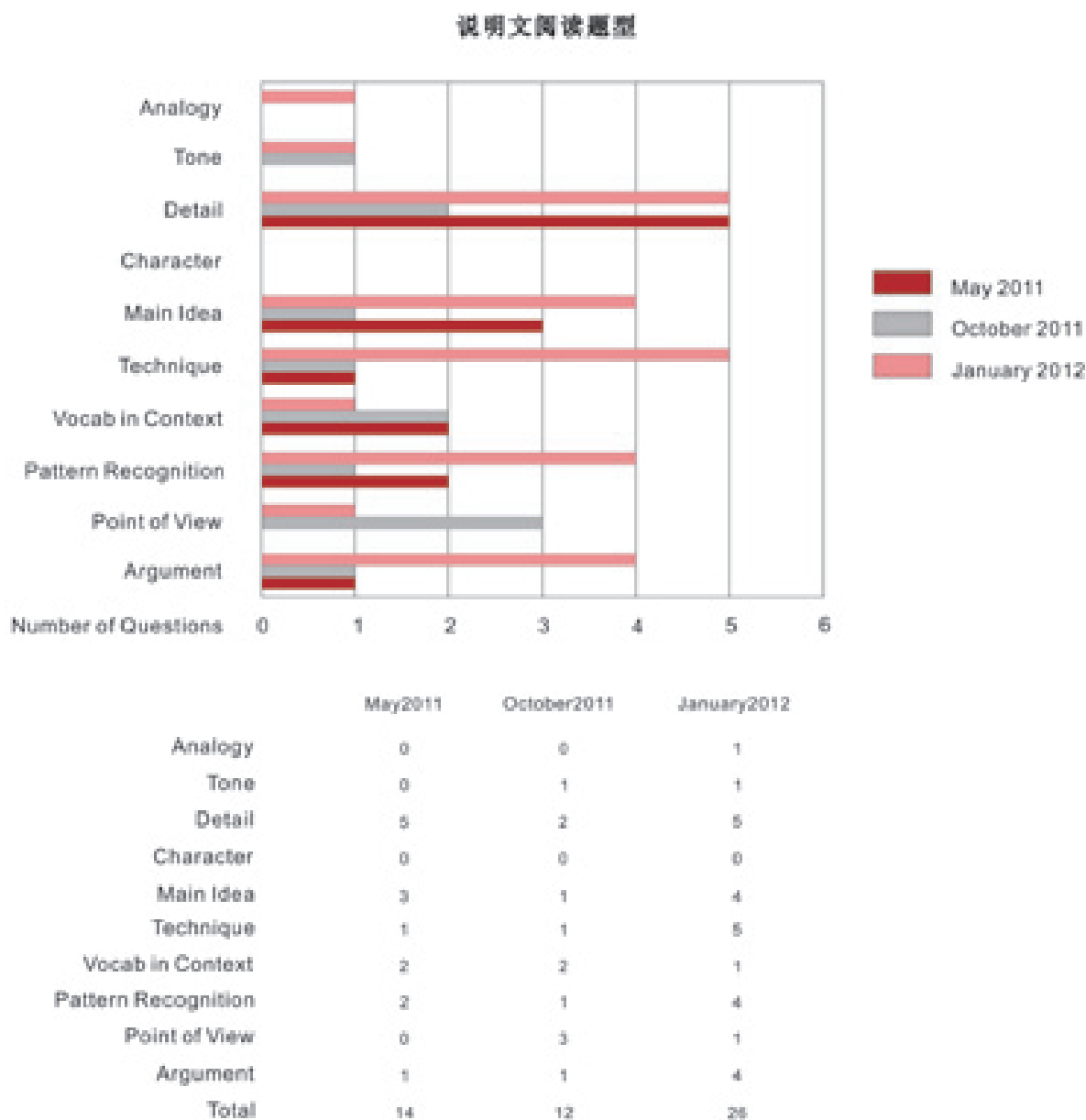


	May2011	October2011	January2012	Average Percent
Analogy	0	0	1	0.69%
Tone	1	4	1	4.17%
Detail	9	9	4	15.28%
Character	1	5	1	4.88%
Main Idea	6	6	6	12.50%
Technique	4	6	5	10.41%
Vocab in Context	5	8	6	13.19%
Pattern Recognition	2	1	4	4.88%
Point of View	8	8	10	18.66%
Argument	10	2	7	13.19%

有些题目要求学生从文章中整合多项知识，比如将观点和细节结合。在我们的分析中，这样的情况都算到各类型之中，同时也计算到百分比之中。

2.1 说明性文章

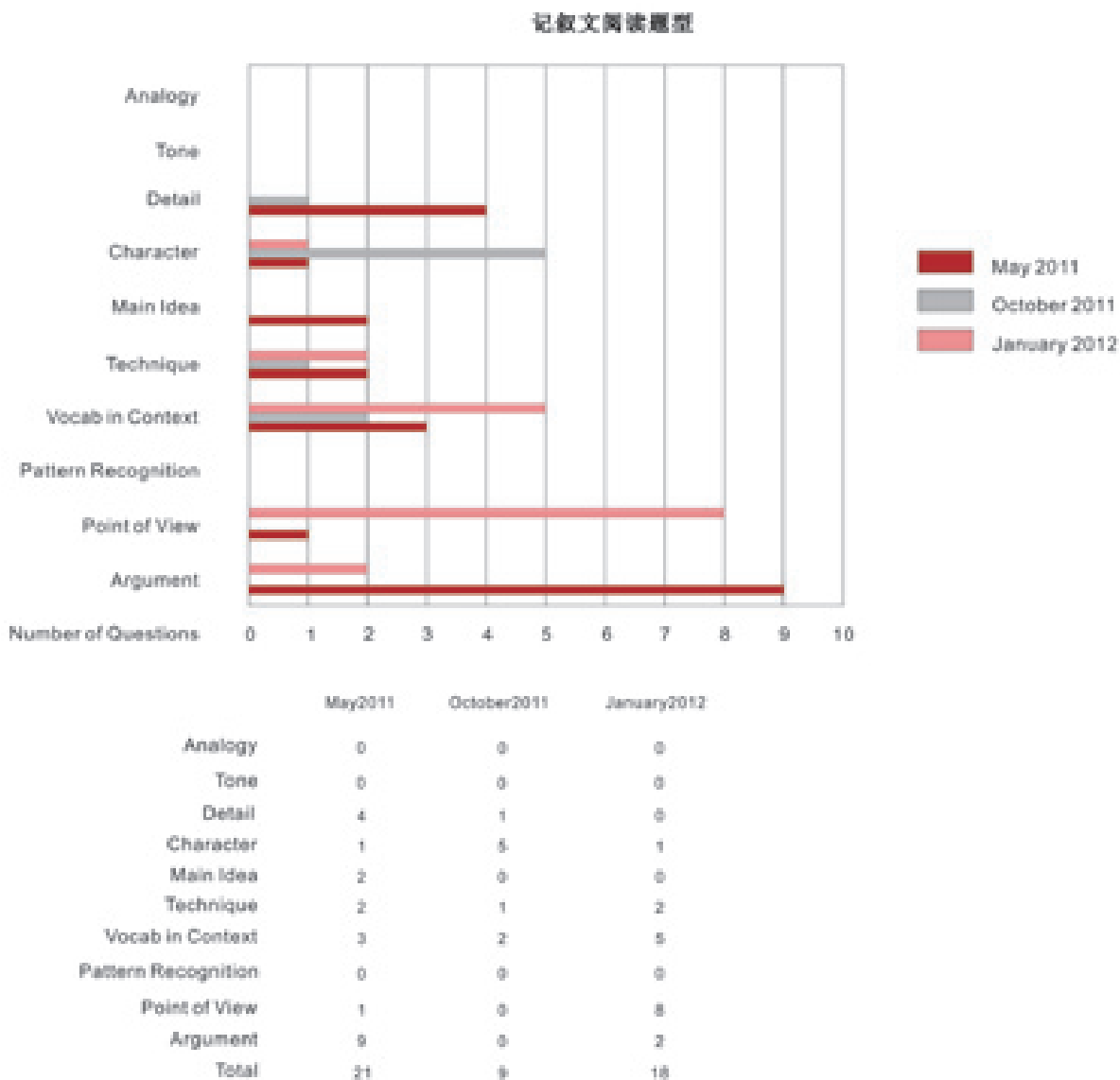
说明性文章的目的在于传达信息。这些文章经常是关于科学和历史的主题，但是也会涉及社会问题和现代生活，有的文章还会以特定的人物为对象。对于中国学生来说，说明性的文章通常是最简单的类型，因为文章表达的信息相对直接，与其它两个类型的文章相比，不会运用太多的比喻和文学性语言。



与议论文和记叙文相比，说明文题目更多基于具体事实，如细节题，修辞题及修辞目的的题等。而比较隐晦的问题，比如作者语气及观点并不常见。

2.2 记叙文

记叙文会涉及到一个故事，可能是小说或者纪实文学。记叙文有主要的两种类型：个人叙事及小说叙事。个人叙事从第一人称的角度叙述，并且涉及到作者自己的经验。小说叙事从第一人称或者第三人称的角度，通常是小说或短篇故事的节选。无论哪种，记叙文都会有一个具体的故事，通常传达比较宽泛的信息。人物分析题只会在这类文章出现。

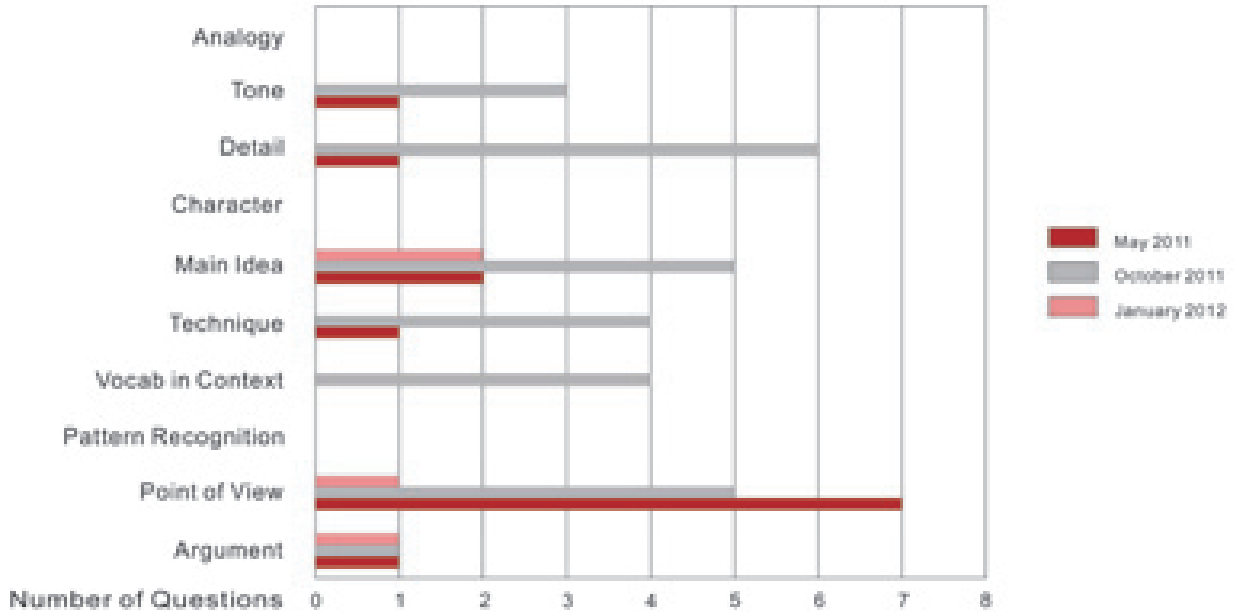


记叙文的问题最为多样化，因为这类文章类型最多。如果运用个人叙事，修辞目的题或者细节问题很可能出现。如果文章运用小说叙事，人物分析题或者作者观点题很可能会出现。

2.3 议论文

议论文通常论述一个具体的观点。在议论文里，作者提出一个论点或主题，表明自己的观点，然后说服读者此观点是正确的。议论文通常是两篇一起出现。

议论文阅读题型



	May2011	October2011	January2012
Analogy	0	0	0
Tone	1	3	0
Detail	1	6	0
Character	0	0	0
Main Idea	2	5	2
Technique	1	4	0
Vocab in Context	0	4	0
Pattern Recognition	0	0	0
Point of View	7	5	1
Argument	1	1	1
Total	13	28	4

议论文总是会包括很多作者观点题及文章主旨题。修辞目的,修辞及细节题也总在这类文章出现,当然各个题型出现频率各有不同。

2.4 结论

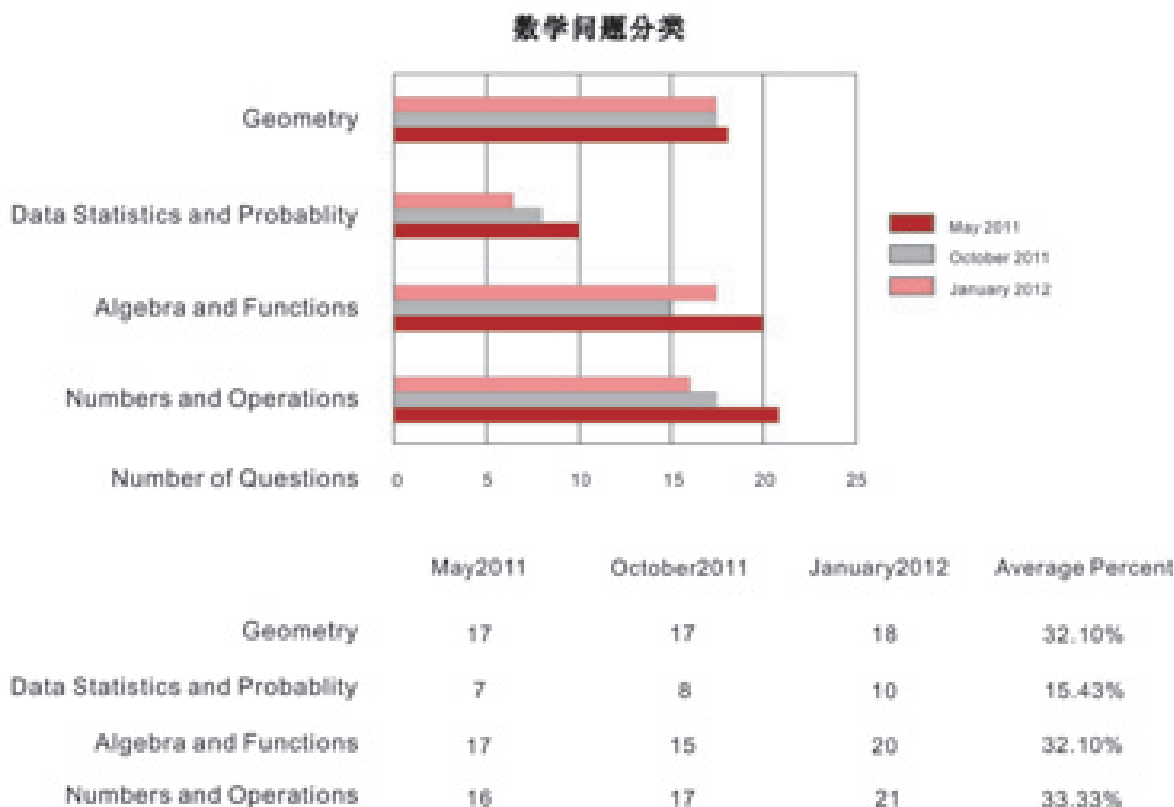
对于中国学生来说,阅读似乎是最难的部分,尤其文章中的比喻性的语言和隐藏信息更是让学生望文生畏。由于 SAT 阅读题里既有显性信息题又有隐性信息题,需要学生对所有类型的文章及问题都有深入的认识。学生应该尽早开始阅读训练。不仅应该读 SAT 阅读范文,也要读其他类型的文章。只有这样学生才能提高词汇量,同时适应英语写作风格。阅读应当多元化,使用报纸,学术文章及其他资源,特别是小说及其他文学形式。网站例如 New York Times, Wired, Times 及 Scientific

American 也大有裨益，一些 SAT 阅读的文章就来源于此。

学生也应该尽可能的熟悉美国文化及历史。虽然所有和问题有关的信息都可以在阅读文章中找到，但由于 SAT 阅读话题的高度重复性，背景知识的储备就显得尤为重要。例如，SAT 阅读里“美国历史”这个主题就特别常见，尤其是从美国革命战争，民权运动，从 20 世纪 60 年代，女权运动，从 19 世纪初及 20 世纪初这段时间的历史，较近的两次考试 (2011 年 10 月及 2012 年 1 月) 都有一篇关于 20 世纪初民权运动的长篇文章。

三、数学

在 SAT 数学里主要有四种类型问题：数字运算，代数与函数，统计概率，几何。其中数据，统计，及概率出现的几率最小，平均占整个试卷的 15%。其他三种类型每部分大约占 30%。这样的分布在每套试题里基本一致。很多问题要求学生多种数学知识融会贯通。分析的题目中有很多涵盖多个知识点，故百分比总数会超过百分之百。

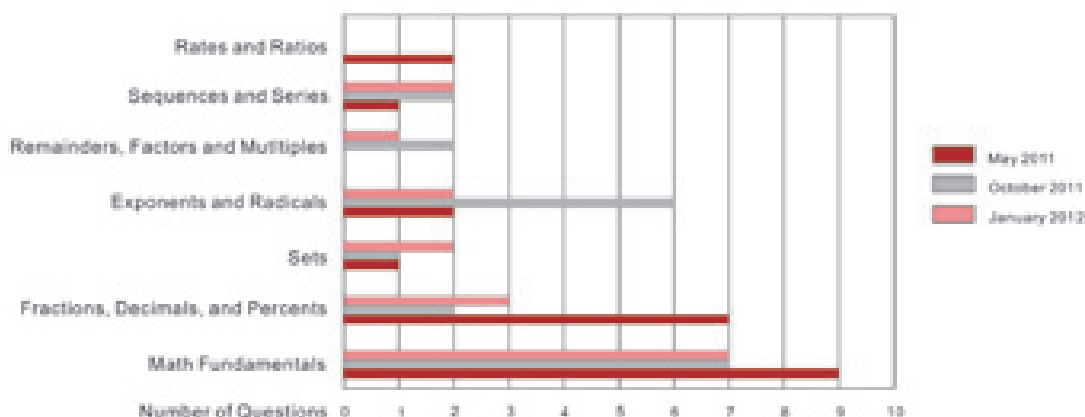


3.1 数字运算

数字运算考察学生如何运用数字的知识，包括以下几类题目：

1. **数学基础** - 基本运算（加法，减法，乘法，除法），数字的属性（单数与复数，整数，正数与负数）
2. **分数，小数，百分数** - 表达数字的不同方式
(例如 $\frac{1}{2}$, 0.5, 50%)
3. **集合** - 确定一个数字范围
(例如：50 到 75 之间的的正数，及大于 -10 的负整数)
4. **指数及根** - 理解指数和根的法则，以及怎么运用这些数字
(例如： $3, [56] 2$)
5. **余数，因数，倍数** - 整数乘法及除法的结果
(例如： $7/3$ 等于 2 余 1, 12 有 6 个因数 [1,2,3,4,6,12], 26 和 39 都是 13 的倍数)
6. **序列及级数** - 在一组数据里找出规律
(例如：在 1,3,5,7..... 这组数据里，第五位是 9)
7. **比率及比例** - 理解与 2 相关的比率关系
(例如： $2:5 = 8:20$)

数字运算



	May 2011	October 2011	January 2012
Rates and Ratios	2	0	0
Sequences and Series	1	2	2
Remainders, Factors and Multiples	0	2	1
Exponents and Radicals	2	6	2
Sets	1	1	2
Fractions, Decimals, and Percents	7	2	3
Math Fundamentals	9	7	7

关于数字与运算和数学基本原理是最常见的问题。尽管每个类型常被用来测试多个问题，但是一类使用的比其它多得多。例如，在 2011 年 5 月的考试中出现了大量的分数、小数与百分比问题。

3.2 代数与函数

代数与函数问题测试的是考生对于公式、方程式的理解力和处理变量问题的能力。这一类包括以下的题型：

1. 方程：理解如何运用已知信息找出未知数字并且评估不同涵义如何影响变量。

(例如： $2X-3=6$)

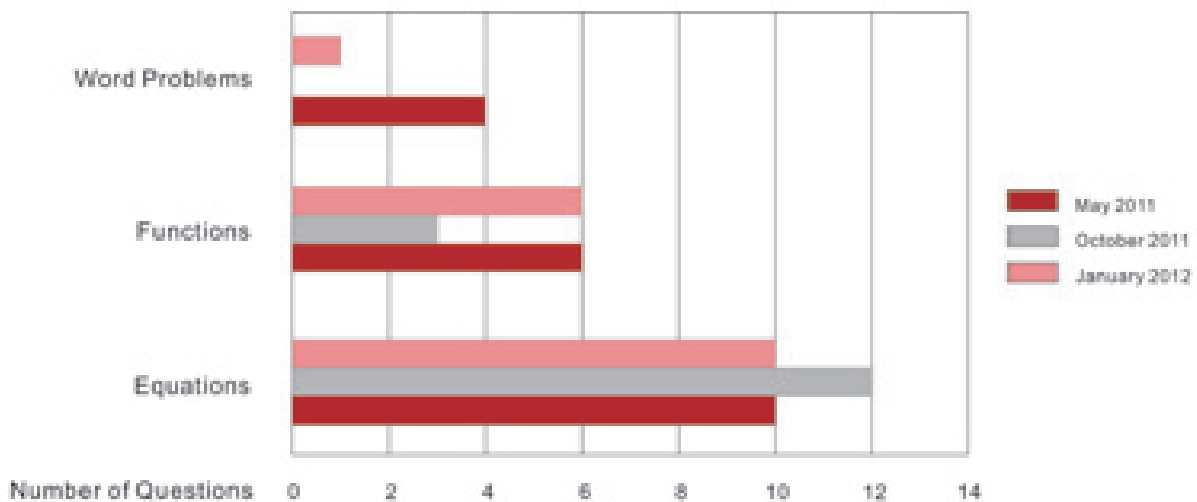
2. 函数：利用变量理解数字间的关系。

(例如：如果 $f(x)=4x-9$, 那么 $f[38]=?$)

3. 应用题：将真实生活场景转换成数学模型。

(例如：如果我每天去三次花园，每次摘四支玫瑰，那么两个星期我可以摘多少支玫瑰?)

代数与函数题型



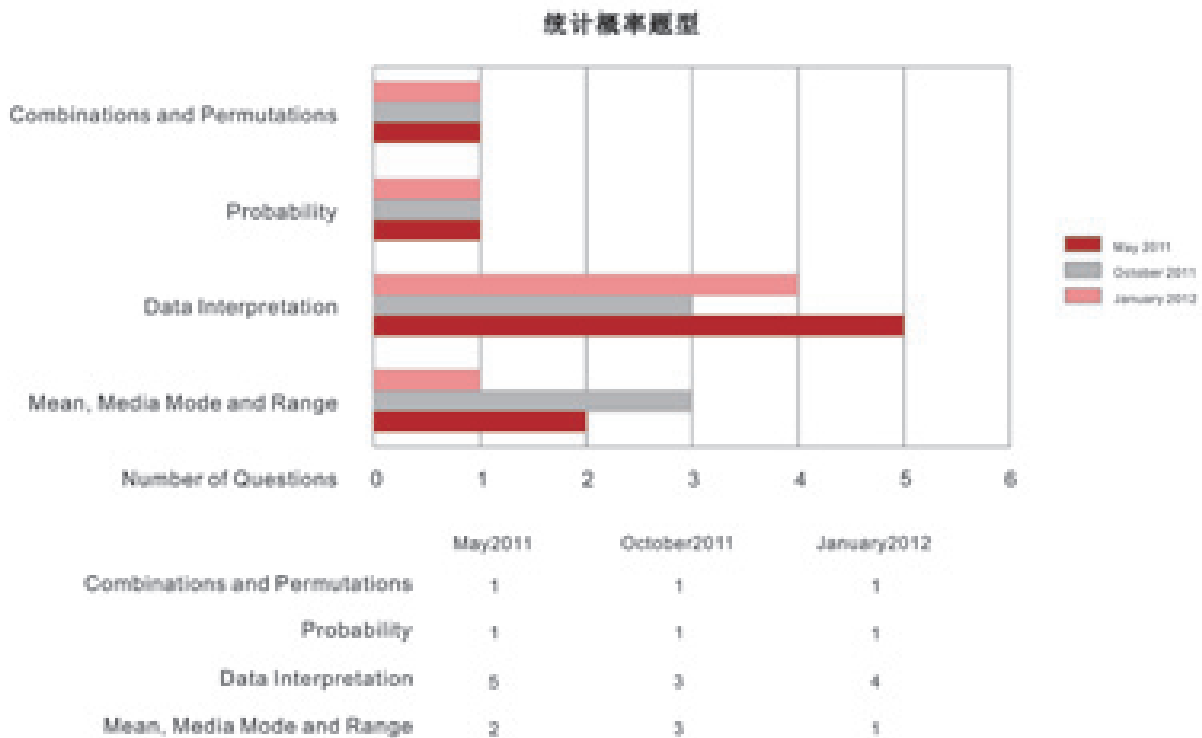
	May2011	October2011	January2012
Word Problems	4	0	1
Functions	6	3	6
Equations	10	12	10

方程是这部分最常见的题型。虽然应用题在这部分最少见，但是这种题型对中国学生来说却是最难的。解决这类问题需要考生提取并把题干关键词转化为一次方程或函数。

3.3 数据、统计、概率

在 SAT 四类数学问题中，数据、统计和概率问题是最少见的。它们常常会以饼状图或者曲线图来传达信息并且常集中在集群 2 或 3 中。概率题通常用语言描述而非数学方式。此类问题主要包含以下题型：

1. **平均数、中数、众数、极差** - 计算不同类型的平均值，以及考虑此集中最有可能的数字。
(例如：本集合的中数是什么 [9,3,5,89,12,45,38] ?)
2. **数据分析** - 阅读图表，并从图表显示的信息计算出新的数据。
3. **概率**
(例如：如果硬币被抛起三次，掷出两次正面朝上可能性有多大？)
4. **排列组合** - 从一个既定集中算出不同的可能结果。
(例如：在 A 为首字母的前提下，有多少种方式有序排列字母 ABCDE ?)



3.4 几何

几何问题考察的是学生对图形、距离、测量知识的掌握情况。此类问题常常伴随图片出现。由于部分图片通常并非按比例绘制，所以考生有时会困惑。最重要的图形包括三角形，正方形和圆形。不过有时会有其它形状（包括三维立体图）出现。

1. **测量** - 测量出距离、长度、角度、面积和体积以及应用几何公式真实情况的文字问题。

(例如：长方形 ABCD 的面积是多少？)

2. 坐标几何 - 运用几何公式计算出二维坐标系的距离。

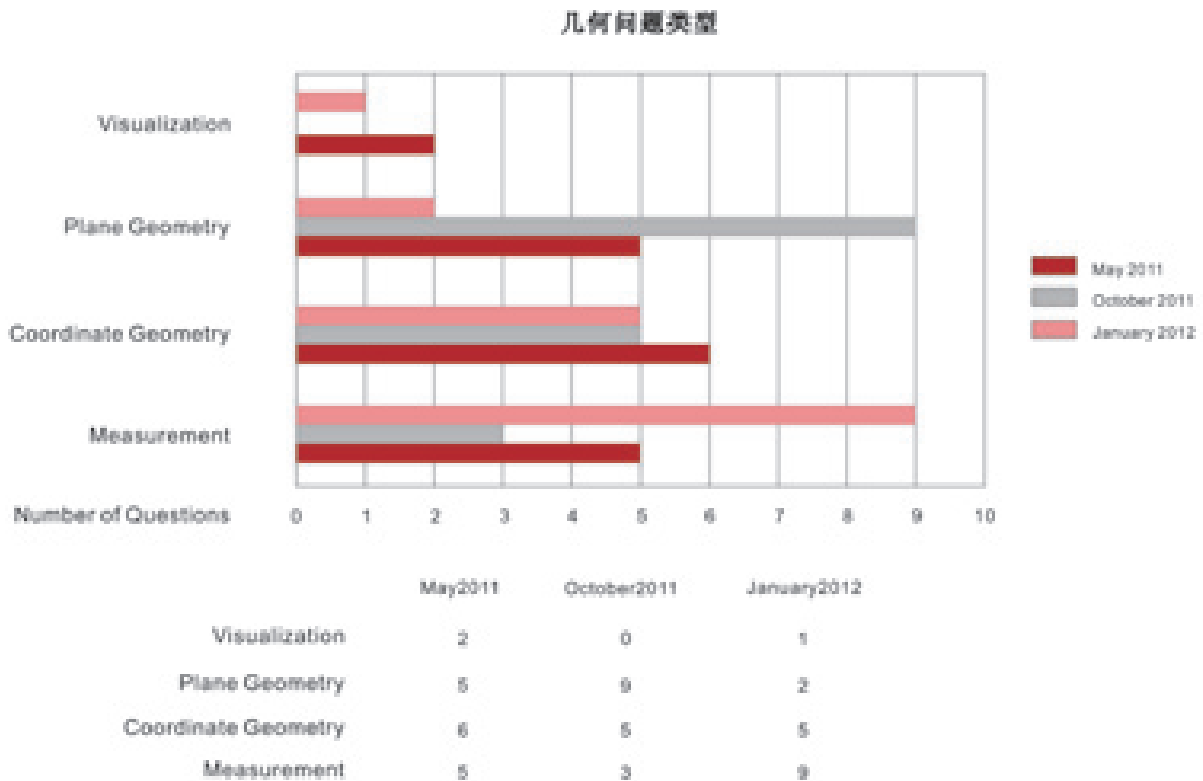
(例如：点 [3,5] 与 [7, -14] 之间的距离为多少？)

3. 平面几何 - 有关非坐标系的多边形的计算

(例如：三角形的边长，圆形的面积)

4. 立体几何 - 想象完成变形后的图像

(例如：三角形 ABC 沿纵坐标轴旋转后的图像)



几何问题一般以以下方式呈现：平面几何，坐标几何和测量问题，一般都是求长度或面积。学生需要了解重要形状（如圆形，长方形，正方形，三角形）的特性，因为他们非常常见。如果考到其它形状，通常会先给出公式。立体几何题常常给中国学生带来很大困扰。不过，此类题型出现频率不高，甚至可能不出现，（所以考生们也不必过于担心）。

3.5 结论

对于中国学生来说，数学往往是分数最高的，也是最关键的部分。由于这部分对于语言的要求最低，而中国学生在英语阅读和写作方面的能力相对有限，英语缺口必须靠数学取得高分来弥补。但对于一个希望数学部分获取满分的中国学生来说，最大的障碍并不是来自数学本身，而是英语的

问题。故建议数学基础扎实的中国学生首先解决数学中的英语问题然后将其转换为数学表达方式。数学得分一直在 700 分以下考生还需要进一步补充自己的数学知识。

总论

备考时，考生应确保他们的数学成绩的稳定性。对于英文水平较低的考生来说，数学成绩是保证他们取得较高总分的关键。就语法部分而言，考生应复习语法的各个方面，从简单句开始逐渐过渡到高级语法，例如从句的过渡，语法的例外情况等。最终学生会涉及到 SAT 青睐的写作方式（学会区分那些语法正确但不被 SAT 认可的句子）。学生同时应熟悉 SAT 中所有常见错误而后了解改错方法。语法问题解决后，学生便可专注于作文部分。一篇理想的 SAT 作文应当见解独到，表达清晰，论证充分。遵循这个思路，论文的成功就可保证。最后，学生应该给予阅读部分足够的重视。扩充词汇量只是基础，更重要的，学生应多花时间阅读各种英文书籍报纸，这样学生不仅能够扩充词汇量，更可以积累写作素材，全面提升写作水平。

中国的 SAT 考生应该相信自己有提高分数的能力。只要训练足够系统，考生就能逐步认识 SAT 的考查倾向和范围，如此，无论初始水平如何，学生都能取得可观的进步。

SAT 语言障碍与能力障碍定量分析

SAT 考试作为美国大学的入学考试，旨在帮助美国学校筛选在今后的大学生涯中表现出色的高中毕业生，其中包含很多对高中所学知识点的检测。

SAT 考试对于学生语言和学术能力都是极大挑战。众所周知，语言对于 SAT 考试的成绩会有一些的影响，但是到底会有多大的影响？是否在考试中起到决定性的作用？带着这样的问题，我们让学生进行了同一组题目的中英文测试，并针对结果进行研究分析，试图从中发现语言和能力在 SAT 考试中所占的比例。

通过对中国学生英文原版及中文翻译版 SAT 阅读部分的测试，本次研究旨在分析语言本身对 SAT 考试成绩的影响并就高频错误问题进行分析。

一、研究方法

本次研究对 300 名中国学生进行了 SAT 英文原版及翻译版阅读部分的测试。学生被分为两组，每组 150 人。第一组学生测试的试题为 2005 年 10 月份由美国大学理事会发布的 SAT 英文原版阅读真题中的一节，第二组学生测试的试题为其中文翻译版。为了更好的验证语言能力与考试分数的关系，本次研究特将阅读作为测试的重心。

二、研究目的

针对中国学生，SAT 考试中语言障碍的定量分析

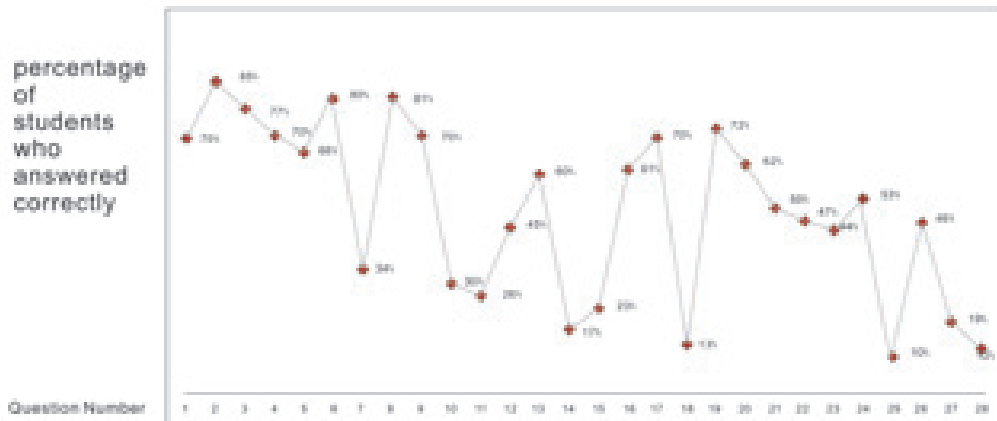
针对中国学生，SAT 考试中能力障碍的定量分析

三、研究结果

3.1 中文版试题

随机选取了参加调查的 150 名学员，他们使用的是 2005 年 SAT 考试中文翻译版试题，在阅读理解部分，考生成绩的平均值、中值、和标准差分别为：50%，54%，19%。

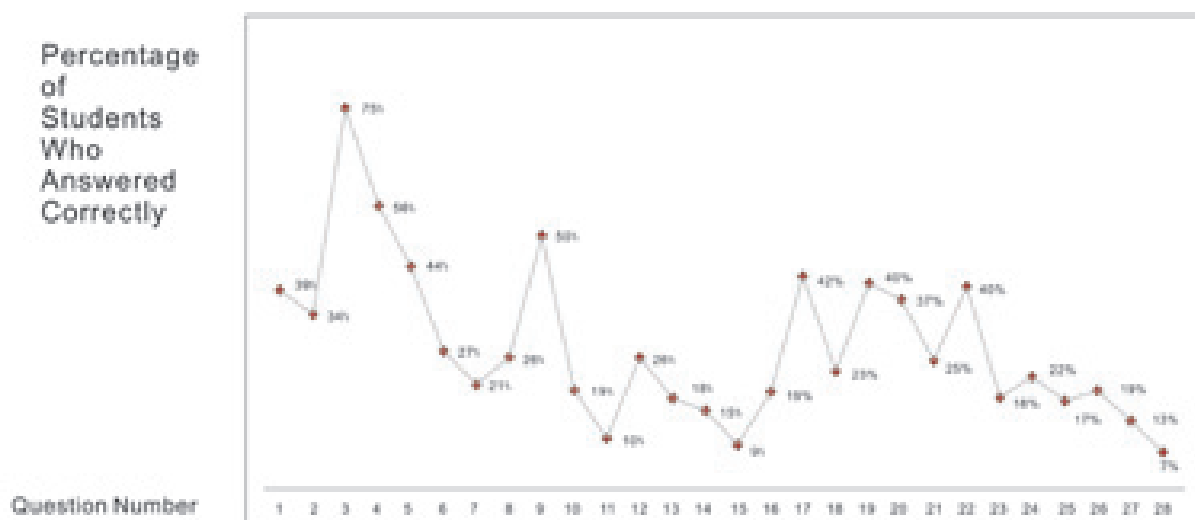
图 1 阅读正确率(中文试题)



3.2 英文版试题

随机选取了参加调查的 150 名学员，他们使用的是 2005 年 SAT 考试英文原版试题。在阅读理解部分，考生成绩的平均值、中值和标准差分别为：28%、25% 和 19%。

图 2 阅读正确率(英文试题)



四、研究分析

4.1 阅读理解：中文版试题

在中文版试题阅读理解部分，下方图表中显示的问题仅有 33% 或小于 33% 的学生分析出了正确答案。数据从以下的维度进行了拆分试分析：

1. 中英文试题对应题号
2. 学生答题正确率
3. 题目类型
4. 题目难度系数
5. 试卷题目原题展现

表 1: 中文版阅读：失分最多的题目

中文题 目的编号	英文题 目的编号	正确率	题目类型	难度 系数	中文题目	英文题目
25	第 4 部分 第 21 题	19%	长阅读 模型判断题 (引文义)	3	下面那个选项最能 反映作者认为“年轻 理论是一种新流行 的理论”的观点	Which of the following, if available, would best reflect the author's assertion about the "young adult" (Line 57)?
28	第 4 部分 第 24 题	12%	长阅读 写作目的题 (字面义)	4	“作者在第 44 行中， 使用舞蹈这个意象是 为了”	"The author uses dance imagery in lines 71-72 in order to"
18	第 4 部分 第 7 题	17%	双长篇阅读 主旨题 (引文义)	3	第二篇文章的主要目 的是	"The primary purpose of Passage 2 is to"
14	第 2 部分 第 25 题	17%	双长篇阅读 写作技巧对比 (字面义)	3	与第二篇文章不同的 是，第一篇文章的作 者是通过以下哪种方 式来展开议论的	"Unlike the author of Passage 2, the author of Passage 1 develops his or her argument by"
27	第 4 部分 第 23 题	19%	长阅读 观点题 (字面义)	4	在第 11 行中认为“结 论”的人，会认为第 43 行中的“结合”是：	"Those who hold the 'conclusion' referred to in line 18 would most likely believe that 'marriage' (line 63) was an"
15	第 2 部分 第 23 题	23%	长阅读 细节题 (引文义)	4	第二篇文章的作者最 有可能认为，对马丁 的纪念重点放在了 “梦想”上；第一篇的 第 7 行，是因为人们 认为会在“梦想”这个 方面是	"The Author of Passage 2 would most likely argue that commemorations focus on 'Martin Luther King 'the dreamer' because people find this aspect of King to be"
11	第 2 部分 第 19 题	26%	双长篇阅读 观点题 (引文义)	3	第二篇文章的作者认 为第一篇文章第 28-31 行（现在，... 及佛）所表达的关于 金的观点具有什么特 点	"The author of Passage 2 would most likely characterize the view of King expressed in lines 38-42 of Passage 1 ('the annual...America') as"
10	第 2 部分 第 18 题	30%	双长篇阅读 写作目的题 (引文义)	3	第一篇文章第 26 行， 作者提到演讲的主要 目的是：	The author of Passage 1 mentions the "sermon" (line 25) primarily in order to

通过对中文版阅读试题的分析发现正确率最低的题目是第 25 题（正确率仅有 10%），其类型为模型辨识题。剩下的题目类型分别是写作目的题、主旨题、和观点题，这些类型最终归为“字面义”和“引申义”两大类。通过对于高频错误类型的分析，研究发现，中国学生并没有完全掌握 SAT 考试要求考生具备的阅读分析技能。这意味着即使学生在做中文版阅读试题的时候，若考生不具备分析能力，同样无法找出正确答案。

4.2 英文版阅读部分

在英文版阅读部分，下方图表中显示的问题的仅有 33% 或小于 33% 的学生分析出了正确答案。数据从以下的维度进行了拆分试分析：

1. 中英文试题对应题号
2. 学生答题正确率
3. 题目类型
4. 题目难度系数

表 2: 英文版阅读部分：失分最多的题目。

中文试题 题号	英文试题的题 号	正确率	题目类型	难度系数
26	第 4 部分, 第 24 题	7%	长阅读, 写作目的题, 字面义	4
15	第 2 部分, 第 21 题	9%	双长篇阅读, 细节题, 字面义	4
11	第 2 部分, 第 19 题	10%	双长篇阅读, 观点比较题, 引申义	3
27	第 4 部分, 第 23 题	11%	长阅读, 观点题, 字面义	4
14	第 2 部分, 第 22 题	12%	双长篇阅读, 写作技巧题, 字面义	3
25	第 4 部分, 第 25 题	17%	长阅读, 模型辨识题, 引申义	3
13	第 2 部分, 第 20 题	18%	长篇阅读, 写作目的题, 字面义	4
23	第 4 部分, 第 19 题	18%	长篇阅读, 写作目的题, 字面义	3
16	第 2 部分, 第 24 题	19%	双长篇阅读, 主旨比较题, 引申义	4
10	第 2 部分, 第 18 题	19%	双长篇阅读, 写作目的题, 字面义	3
28	第 4 部分, 第 22 题	19%	长阅读, 主旨题, 字面义	3
7	第 2 部分, 第 15 题	21%	双长篇阅读, 观点比较题, 引申义	3
24	第 4 部分, 第 26 题	22%	长阅读, 写作目的题, 字面义	3
18	第 4 部分, 第 7 题	23%	双长篇阅读, 主旨题, 引申义	3
21	第 4 部分, 第 17 题	23%	长阅读, 语词词汇题, 字面义	4
8	第 2 部分, 第 16 题	24%	双长篇阅读, 语词词汇题, 字面义	3
12	第 2 部分, 第 20 题	24%	双长篇阅读, 写作技巧题, 字面义	3
6	第 2 部分, 第 14 题	27%	双长篇阅读, 观点题, 引申义	3

在英文版阅读考试中共有 20 个类型的题目，而中国学生最易在其中的 13 类出现失分情况。出现频率最高的集中在：写作目的题（18 道题中出现 5 道），观点题（18 道中出现 4 道），文章主旨题（18 道题中出现 3 道），细节题、模型辨识题（18 道题中各出现 1 道）、写作技巧、语境词汇题（18 道题中各出现 2 道）。“字面义类”总比出现率达到 66.67%（18 道题中出现 12 道），余下的 33.33% 为“引申义”类（18 道题中出现 6 道）。

通过数据分析看出的第一个明显现象是，所有易错问题的难度系数分别为 3、4 和 5。其次，研究显示，18 个问题中共有 17 个问题都出现在长阅读中（包括双篇和单篇），在短阅读中只出现了一个问题。分析以上两个趋势及错误率最高的题型不难得出，中国学生普遍具有可以在英语阅读中提炼出简单信息的能力，但是他们尚未具有较为高级的阅读分析技能，从而无法对文章主旨及作者写作技巧进行概括性总结分析，并进一步了解作者的写作用意。

4.3 中英文 SAT 考试对比研究

为了更准确地理解和预测可能发生的趋势，通过对下方表格中的数据分析，可以直观地看出学生成绩在中英文版本中的对比。

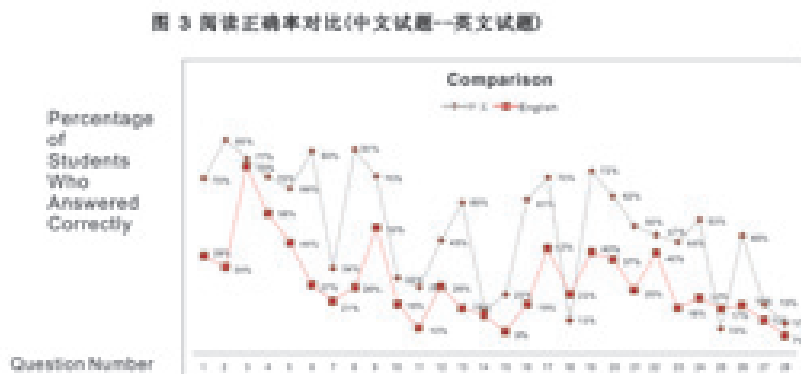
表 3: 阅读理解部分的难易度成绩比较

难度等级	学生正确率 (中文试题)	学生正确率 (英文试题)
1	77.3%	50.3%
2	62.3%	41.5%
3	56%	30.4%
4	37.5%	15.2%
5	25.4%	15.8%

表 4: 阅读理解分数比较：字面义题与引申义题

类型	学生正确率 (中文试题)	学生正确率 (英文试题)
字面义题	45.22%	25.68%
引申义题	52.75%	28.25%

图 3: 中英文阅读理解成绩比较



通过分析阅读理解的中英文试题数据，可以明显地看出，学生在中英文考试中的成绩趋势有部分重合的迹象。学生的正确率遵循着一个相似的发展模式（参见图 3），通过表 3 可以看出，无论是中文还是英文版本，对于难度等级低的题目，其正确率要远远高于难度等级高的题目。此外，根据数据显示在阅读部分语言因素在考试中的影响比例约为 40%。

如上所述，这一趋势表明，学生尤其缺乏 SAT 考试中要求的批判性阅读技能。数据再次验证了这个结论。中英文考试中学生错误率最高的题型集中在长篇阅读中的细节题，双长篇阅读的细节题，双长篇的观点题以及双长篇阅读的写作目的题上。数据表明，学生不仅缺乏精准完成 SAT 各种题型的批判性阅读技能，而且阅读速度过慢也导致他们不能读完文章以及完成所有问题的回答，这极大地影响了他们阅读部分的正确率。

结论与启示

通过数据分析可以得出的第一个结论是，SAT 考试中，尤其是阅读理解部分，语言因素会极大地影响学生在批判性阅读部分的表现。以上图表的展现直观地告诉我们，学生中文试题的得分明显高于英文部分。

英文试题中学生阅读部分的准确率整体偏低，在完成回答的 64% 的题目中，正确率仅为 33% 甚至更低。尽管这部分考试成绩整体偏低，但与中文试题成绩比较而言，它们仍展现出一定的重要趋势。即为：无论中文或是英文 SAT 试题，结果一致指向，学生在解决难度系数高的题目上全部面临正确率较低的问题。同时，在处理观点、主旨，确定作者意图、写作技巧以及找出具体细节方面等题型时，考生具有同样的困难。这表明，在中英文 SAT 考试中，学生并没有很好的运用出批判性阅读的分析技能来确定作者的真正意图，从而找到正确答案。从难度等级中英文对比图表中体现，语言因素在阅读部分中的影响比例约为 40%。

综上所述，通过本次研究，尽管之前的推想得到了证实，但是答案给予广大 SAT 教育工作者的意义却是深远的。在今后的教学中，教学重点需要集中在如何培养学生更好地专注于批判性阅读的技能，并通过该项技能来提高学生确定文章主旨、不同观点、作者意图，以及识别出相关的文章细节等方面的能力。只有学生掌握了这些基本策略，考试分数才会得到明显提高。另外一个测重点，则应放在帮助学生确定多种策略以提高他们的阅读速度上。如果学生在规定时间内无法完成文章阅读与问题回答，那他们是否具备确定文章重要信息这一技能，就都是纸上谈兵，也无法从实战中得到证实。

案例分析介绍

在报告的前几章已经展示了中国不同分数段的学生们的能力模型以及语言对于 SAT 的影响，本章的内容是分析个别的学生案例，目的在于发现不同的学生在 SAT 上的共性及差异。希望能够展现出如下的问题：

- 分数起点在 1000, 1200, 1500, 1800 这四个具有代表性分数段的学生失分情况是否相同？提升的轨迹是否相同
- 分别来自北京，洛阳，香港的学生，他们代表着不同地域间英语基础的不平衡性，这样的局面对于 SAT 的成绩是否有影响？
- 教育背景为国际学校及普通高中的学生在英语的能力上有什么样的差距？

为了明确上述问题，我们精心选取了四个颇具代表性的学生，在后续的案例分析中，将对四位学生模考前测和后测的报告做详细的对比分析，全面剖析学生在培训前后的能力差异和分数的提高比例。

一、Jessica

1.1 学生背景

Jessica 来自北京一所国际学校，和大多数 SAT 学员相比，Jessica 有着得天独厚的优势，因为她在香港出生，自幼接受全英文教育，英语的程度接近母语。在她开始在杜克的培训之前就已经有足够的语言能力阅读难度较高的文章，且有很好的语感，交流等方面均没有问题。

1.2 杜克 SAT 培训和测试分析

分数分布	前测	后测	提高分数
总分	1850	2320	470
写作	640	750	110
阅读	620	800	180
数学	590	770	180

Jessica 的前测成绩为 1850 分，虽然有很好的语言基础，但是在考试中并没有体现出优势，即使是阅读部分，成绩也不是十分突出。课程的目标在于通过合理的安排，把语言优势转换为分数优势。通过前测的模考分析报告，我们了解到 Jessica 的问题主要集中在：

- 对于语法的学习不够系统；
- 数学的基础薄弱，相较于一般大陆学生没有优势；

- 不了解 SAT 出题的思路，难以掌握文章的主旨；
- 喜欢阅读，但是阅读内容比较窄，且缺乏阅读技巧；
- 虽然长期的英语教育背景积累了一定量的词汇，但是缺乏学术英语词汇的训练；

根据这样的问题，首先为学生设计了 17 小时的一对一 VIP 课程，具体安排如下：

就数学部分而言，由于自小就读于国际学校，相比国内很多考生扎实的数学基础，学生仍有很大的提升空间。其前测成绩的数学部分仅有 590 分，难度级别为 1 及 2 的题目学生基本上可以应对，但是难度为 3,4,5 的题目正确率分别为：80%，18% 及 20%。这样的失分情况体现出学生的数学基础不是十分扎实，问题主要集中在数字与运算，代数与函数及几何方面。根据这一情况设计了 5 个小时的 VIP 课程，教学目的集中在提高学生本身的数学水平及对于题目的理解能力上。除了上课的时间以外，在教师的指导下学生也在课下做了大量的练习题来熟悉公式及运算技巧，巩固课堂所学的知识。该学生后测时的数学的正确率从 68% 提高到 96%，成绩已经达到了 770 分，相较于之前的 590 分，进步十分明显。

就阅读部分而言，虽然学生的英语程度接近母语，但是由于不熟悉 SAT 考试，对于批判性阅读的技巧没有概念，所以这部分的成绩仅为 620 分。难度级别 3 以上的问题有很多错误，难度级别为 5 的部分一共有 9 题，学生仅答对两题。错误集中在学生无法准确的理解文章的主旨及大意，说明学生虽然语言基础不错但是阅读的准确性有欠。根据学生薄弱的环节，设计了 8 小时的针对性训练，从两方面提高学生的阅读水平，首先解决学术英语词汇的问题，比如词根词缀，填空题，文章中的词汇题等方面的问题。词汇训练的要点集中在学术英语词汇的提高，虽然学生的英文基础很好，但是学术英语和交流英语属于完全不同的范畴，相同意思的词在学术英语和日常英语中是完全不同的两个单词，例如 polite/chivalrous, loyalty/fidelity, 诸如这样的例子，不胜枚举。正是这种差异性更好的解释了为什么英语水平接近母语的学生在 SAT 中的成绩并不尽如人意。其次，根据学生在阅读环节的失分情况，将阅读练习的训练集中在自然科学和社会科学的领域。而在学生较为擅长的历史，人文，小说等方面涉及不多。这样的训练不仅提升了学生的阅读速度和难度，扩大了词汇量及知识面，更重要的是熟悉美国的文化和思维方式，为作文部分也打下坚实的基础。此外，在教学的过程中也针对解题策略进行了训练，让学生对于阅读部分的出题思路更加清晰。当然，阅读的提高不是朝夕之力，在提升技巧的同时，阅读量和阅读速度也要有保障。经过训练之后，Jessica 在这一方面进步显著，阅读的速度已经从每分钟 180 词左右达到了 SAT 考试要求的每分钟 220 词以上，所以在后测时她的句子填空正确率从 73% 提高到 89%，长阅读正确率从 79% 提高到 100%，阅读部分总分从 620 分提高到 800 分。

多年英语听说培养了她良好的语感，但由于语法的学习不够系统，对语法规则缺乏了解。所以在写作部分中学生在段落主题，句子结构等方面都有失分，总成绩为 640 分。一般中国学生刚好相反，没有语感，必须通过逻辑分析来解决语法问题。当然这样的逻辑分析也存在一定问题，比如介词和俚语问题通过逻辑很难分析，而以英语为母语者对此类问题却有非常准确的判断力。无论是系统学习或者良好的语感，这两种办法都能让这部分的总成绩达到 600 分以上，但如果目标是 700 分以上的的话则两种能力需要兼备。根据这种情况，结合学生本身的英语背景，2 小时的语法课程内容主要集中在句子挑错题，改进句子题及段落改进题的梳理上。除了上课的时间以外学生也在老师的指导下

课下努力学习动词、修饰词、代词和句子结构等方面的内容。最终，语法部分正确率从 83% 提高到 95%，写作部分的总分也从前测的 640 分提高到了后测的 750 分，并在 2012 年 5 月的 SAT 考试中获得满分的成绩。

在结束了 17 个小时的 VIP 课程之后，学生对于 SAT 有了更深的认识，后测的成绩也有了 470 分的提高，总成绩达到 2320 的高分。在正式考试之前学生又进行了五次高密度的模考测试加分析课程（Darts 系列课程），这个课程帮助已经获得较高成绩的学生稳定了其成绩的优势，排查细微的知识点缺失，更加熟悉出题思路及考试框架。个人多次动态报告显示，学生的成绩趋于平稳，在各难度级别的正确率也都略有提升。她最终在 2012 年 5 月的真实考试中也获得 2320 的佳绩。

二、Manuel

2.1 学生背景

Manuel，来自北京八中。在来杜克教育学习之前只参加过一些夏令营课程，英语交流能力良好，学术英语能力较弱，没有接受过 SAT 课程培训。

2.2 杜克 SAT 培训与测试分析：

分数分布	前测	后测	提高分数
总分	1510	2010	500
写作	430	590	160
阅读	390	620	230
数学	690	800	110

Manuel 的前测成绩为 1510。从他的前测模考分析报告中不难看出 Manuel 的薄弱环节为阅读和写作部分，数学部分仍有提升空间。主要问题分析如下：

- 阅读速度较慢，基于此部分的词汇量不够丰富。
- 语法结构掌握不牢固，不能综合及有效地运用到写作中来。
- 背景知识欠缺，导致细节题理解有偏差。
- 对 SAT 常用句式、段落、及文法不够了解，还没有形成解题思路。

基于此分析并结合 Manuel 自身特点，为他选择了杜克的 90 课时 SAT 大班课程。第一阶段以语法和写作为重点，辅以词汇训练。语法方面，杜克的外籍老师从英汉对比的角度—从语言的角度帮助学生找到异同；从思维的角度理解语言本身所传达的文化意义。以此按照语义、语法、语用三个层级模块进行了细致的梳理。与此同时，辅以相关解题技巧的训练从而帮助 Manuel 找到了提高 SAT 考试基础技能之一的有效方法。这一阶段训练中，进步最大的是句子改进题，Manuel 的正确率从最初的 0 提高到 100%，并能保持稳定发挥。

写作方面，基于前期夯实的语法基础，从句式改进、段落合理架构方面着手。训练 Manuel 的语言组织能力，逻辑思维能力。之前 Manuel 的文章里像大多中国学生一样总是充斥着大量的名人名言，大段的排比等等，以为这样的文章可以凸显自己对于语言的驾驭能力。但是经过一段时间的课程训练他意识到这样的表达没有实际意义。阅卷老师们更看重语言内在的逻辑、更注重细节的描述，而不是大量堆砌诗词歌赋等语言形式。除此之外还训练其对段落结构的把握，以完整的行文结构完整地表达自己的观点。通过课内外反复的练习，Manuel 的进步很明显，写作成绩从最初的 430 分提高到 590 分，其中作文分数由 6 分提到 10 分。

第二阶段以阅读为核心。通过前测了解到难度系数为 1 的题型，该学生的正确率为 80%；难度系数为 2 的正确率为 60%；难度系数为 3 的正确率仅为 50%；难度系数为 4-5 的正确率最高仅能达到 25%。具体表现在对科技类文章的词汇量偏低；缺少背景知识导致细节题理解错误；没能有效的分析文章结构，识别主旨句子，对作者的观点错误判断等等原因。基于该生出现的各种问题，SAT90 课程都有覆盖有针对性的专项训练，课上教师注重结合历年 SAT 阅读文章类型，帮助学生掌握文章分析的能力，提高他们阅读解题技巧。注重首段，末段，每段开头和结尾，转折句，结论句等标志性部分，分析作者的写作意图及文章主题。增加学生的阅读量，文章类型涵盖议论、寓言、科技、历史、讽刺、悲剧、喜剧、浪漫、科幻、恐怖、写实及诗歌类文章。这不仅有效的增加了学生的词汇量，提高了学生的阅读速度，同时也从不同层面弥补了学生在背景知识上的缺失。课后辅以大量练习来吸收和应用课上所学。语法和词汇教材上，Manuel 分别使用的是杜克教育自主研发的《SAT 语法指南》和《Viva 词汇》两本教材。在第二阶段中期学生的进步就很明显，阶段性测试中阅读部分难度系数为 4-5 的题目正确率就达到了 70% 左右。在完成句子题中，他的正确率从最初的 0% 提高到了现在的 82%。而阅读理解题中，不管是长篇文章还是短篇文章他都进步明显，短阅读正确率从 50% 提高到 80%，长阅读则从 25% 提高到 65%。在 SAT 模考后测考评中，Manuel 的阅读分数从 390 提到了 620。最终后测有了 500 分的提高，取得了 2010 的好成绩。

三、Jennifer

3.1 学生背景：

Jennifer 是来自河南省洛阳市第一高中的高三学生，基于地区英语教学差异，她的整体基础英语水平较低，学生近十年的英语学习主要集中在交际英语方面。

3.2 杜克 SAT 培训和测试分析

分数分布	前测	后测	提高分数
总分	1040	1910	870
写作	230	590	360
阅读	320	560	240
数学	490	760	270

前测报告显示 Jennifer 在难度等级为 3 和 5 的题目中，其正确率分别仅有 17% 和 14%。在写作部分，整体正确率仅有 12%。其中在语法选择题上，句子改进题目上的丢分情况严重，失分总值高达 278 分，占整个写作语法部分失分总值的 48%。尽管数学部分相对于其他部分成绩略高，但其正确率也仅有 50%。在难度等级为 3, 4 的数学题目上，学生的正确率都很不理想，分别为 50%，18%，难度级别为 5 的题目学生都没有正确作答。不仅如此，3,4,5 这三个难度级别的总题量为 32 个，学生有 13 个题目没有作答。根据分析学生的主要问题集中在：

- 学术英语词汇量较小
- 基础语法知识薄弱
- 作文结构混乱，中心论点论据不具说服力
- 数学专业词汇不熟悉
- 不了解各类型文章结构，对文章无法进行分析

针对学生的情况，课程的核心在于强化基础。第一阶段 30 小时的训练主要集中在基础知识的讲授及练习上，其中 18 小时为写作部分的语法强化，另外 12 小时为 SAT 作文结构讲解与练习。语法部分的训练包括句子改进、段落改进及句子改错的强化训练，在作文讲解中，主要以 SAT 作文结构拆解及如何组织中心论点论据为主要训练目标。完成第一阶段的学习后，Jennifer 第二阶段的学习重点为阅读技能训练以及熟悉各种文章类型上。只有当学生清楚地了解了英语语法以及句法结构后，阅读分析能力的训练才可以正式开始。

写作部分 230 分成绩说明了学生对于基本语法知识结构缺乏了解。针对这一情况，指导老师从最基本的 7 种动词形态以及 12 种英文时态讲起，通过 9 个小时的强化讲解加练习让学生在语境关键词下准确使用时态及动词形态。之后教学重点由语法转移到句法及句子结构中，通过对完整句子各部分地“拆分试学习”学生清楚地了解不同词性、从句及标点符号的正确用法。本部分的训练直接对应 SAT 写作部分句子改进以及段落改进的题目，结果显示当学生透彻地了解英文文法和句子结构之后，句子改进部分正确率从最初的 4% 提高到 68%，段落改进的正确率更是从 0% 提高到了 75%，写作部分的总正确率从前测的 12% 进步到后测时的 67%。

在英语基本句法及句法的训练后，指导老师开始与她研究 SAT 作文结构。为了使 Jennifer 清楚地明白 SAT 文章结构，老师利用国外学术写作网站的一篇文章作为实例阐述如何构建文章框架以及组织段落的主要方法与思路。9 个小时的课程内容主要集中在写作的反复练习和修改，通过每一个语法错误的分析以及论据的强化，针对性地帮助 Jennifer 提高作文组织结构以及论据有效性。根据每年 SAT 真题写作题目，Jennifer 总共完成了近 10 篇作文。学生在整个的教学过程中积极配合老师要求其修改的部分，认真分析错误，反复推敲句子结构与写作风格。在整个训练结束的时候，她的文章已从最初的时态混乱变得文法清晰，论证有力。写作的总成绩从 5 分提高到 10 分。

尽管前期课程是以语法和写作训练为主，但这并不意味着其阅读及词汇呈“开天窗式”放空状。前期的 30 小时的课程，每节课指导老师都会安排 Jennifer 进行 15-20 分钟的快速阅读，通过分析中心论点及分论据帮助她在有限的时间里了解不同类型文章的大意。为了增加 Jennifer 的学术词汇量，

指导老师使用“词根词缀”记忆法有效地指导她对部分词汇进行拆分式学习，课后通过《Viva 词汇》进行情景及举例练习。如此的训练方式既帮助她巩固了新词也检验了第一部分 18 小时的句法学习。经过实战练习，Jennifer 的词汇量（包括学术词汇和交际词汇）已从起初的 4000-4500 左右提高到 7000-8000 个，已基本达到 SAT 考试对于考生要求的词汇范围。

根据学生的成绩，为其设计了 12 个小时的阅读课程。由于 SAT 考试阅读部分的文章涉及范围较广，从英美文学小说到最新科学试验论文，Jennifer 的训练包括了来自历年 SAT 真题以及 New York Times 中涉及社会科学，人文，自然科学及小说等近 45 篇文章的细致分析，其中小说类 15 篇，社会科学及自然科学 10 篇，人文类 18 篇。经过这段时间的强化训练，她已可以准确无误地定位文章的中心思想、理解作者观点和论据，并可以通过文中修辞性的语言判断潜在含义。阅读部分的正确率从 22% 提高到 69%。

课程的最后安排了 3 个小时的数学课程，为了排查造成 Jennifer 无法在数学部分取得高分的因素，老师为她安排了一次“数学词汇”测试，来发现究竟是语言因素还是能力因素造成了 490 分的初始成绩。结果发现 Jennifer 对于很多英文数学专有名词完全不明白其中文意思，通过 3 小时的学习她了解了 SAT 出题的思路以及常用的数学名词的英文表达，还在老师的指导之下做了大量的习题来巩固课堂内容。最终在后测中数学部分的正确率由 50% 提高到 94%，出错的仅有三个题目，难度分别为 4 级和 5 级，也就是说通过训练，学生已经完全克服了由语言障碍对于数学部分的影响。最终取得了 760 分的好成绩。

通过 60 个小时的整体训练，一方面提高了她十分薄弱的英语学术能力，另一方面也强化了她对 SAT 考试的认识。在最近的一次模考中，在难度等级分布上，难度 1-5 的题目整体呈直线平稳态势发展（在难度等级为 4 和 5 的问题上略有下滑），其中在难度等级为 3 和 5 的题目上，她的正确率已由初始的 17% 和 14% 提高到 76% 和 68%，均已成倍的速度在增长。总成绩上升到 1910 分，提高的跨度达到 870 分。

四、Steven

4.1 学生背景

Steven 是北京人大附中西山校区高三的在读学生

4.2 杜克 SAT 培训与测试分析：

分数分布	前测	后测	提高(分)
总分	1290	1680	390
写作	320	520	200
阅读	340	480	140
数学	630	680	50

在完全没有接触过 SAT 考试的前提下，学生的前测成绩为 1290 分。在难度为 1-5 的题目上，Steven 的正确率趋于平稳，在 32% 至 56% 之前。其中难度等级为 1 和 2 的正确率接近，分别为 52% 和 56%，而在难度等级为 5 的题目中，Steven 的表现相对较好，正确率为 32%。在丢分类型上，长阅读及句子改进题的失分总值为 281 分和 233 分，占整个分数失分比例的 46%。从整体正确率分布来看，数学部分表现最好，正确率高达 80%；写作与阅读的正确率分别为 27% 和 25%。正确率在 20% 左右的题目类型包括完成句子题（21%）以及句子改进题（20%）。前测的分析报告显示 Steven 的问题主要集中在：

- 学术词汇量薄弱
- 阅读注意力不集中，无法了解文章主旨大意
- 不具备分析阅读细节能力
- 基础语法知识不扎实

通过对于 Steven 模考报告的总结及主要问题的归类，为学生设计了 45 小时的一对一指导方案，其中并不包含数学部分的集中训练。具体课程安排为学术词汇讲解加训练 6 小时，阅读技能及类型熟悉 21 小时，语法加句法训练 12 小时，作文结构解析 6 小时。

在词汇题方面，报告显示学生在完成句子题上的正确率仅有 21%，在 19 道题的总数下仅答对了 4 道。授课中老师发现，学生的“猜词”方式是基于“形近词”而非科学分解式。因此，指导老师透过起初的 3 小时主要教授“词根词缀”记忆法，帮助学生将单词拆解成前缀、后缀及词根的形式再重新组成完成新词学习。在基本原则解读后，通过课上完成句子题目及课后情景词汇背诵法，Steven 对 250 个 SAT 高级难度词汇进行了练习消化。由于学生词汇基础较为薄弱，经过课上强化及课后练习，学生在后测部分完成句子类型题目上的正确率已达到 47%，与前测相比，提高幅度高达一倍以上。

在语法加句法训练 12 个小时的课程中，尽管学生通过初高中 5 年的学习已经基本了解了英语语法知识及句法结构，但是缺乏实际运用能力，这导致他在写作中语法部分的整体正确率仅有 27%。其中段落改进的正确率为 0%，句子改进的正确率为 20%，这意味着学生对于如何组织句子的能力极差。基于此，在开始 3 个小时的培训中，授课内容以基础时态、句子结构及正确使用各类型词为主。随后授课重心集中于“SAT 高频错误类型”的分析，将所有错误类型归类，使学生熟记于心。在之后的 6 小时中，针对性练习题包括历年 SAT 真题中句子提升，找错及段落提升类型题上。除了课上的练习加积累，学生课后进行了大量的做题练习，他背诵了近 90 个高频固定搭配词组，并针对连词，形近词及逻辑等题目做了归纳总结。最终，在语法部分，Steven 的总正确率由最初的 27% 提高到了 71%，涨幅近两倍，其中段落改进题目也有初始的 0% 提高到 60%，句子改进题由 20% 增长到 80%。

当学生在语法及句法上的问题得到一定改进后，教学的侧重点转移到了阅读上。21 小时的阅读训练中，分配长短阅读的时间比例为 4:3。前测阅读总失分高达 460 分，无论难度 1-5，其正确的总题数仅有 17 道。该成绩反映了学生语言基础薄弱无法了解文章大意；阅读分析能力差，无法通过略读及精读的方式找到主旨及相关论据细节。基于薄弱项，前阶段 9 小时重心为短阅读的快速阅读方

法训练。通过对小说类及人文类型文章的阅读，首先要求学生在通过 1-2 分钟的略读准确找出文章中心论点及分论点，随后透过精读分析作者写作语气及具体内容。短阅读的训练主要练习了 Steven 集中注意力的时间及阅读速度。按照短阅读的训练模式，长阅读着重解决了捕捉文章细节、比喻型语言理解以及美式思维的培养。Steven 在短阅读训练中充分提高了阅读速度以及打实了“略读与精读”的技能，通过 21 小时的整体训练及课外阅读的作业布置，他的整体速度已由最初的每分钟 80 个单词提升到 150 个左右。通过不懈地努力，从上课之初到最后，他长篇阅读上的正确率从 23% 提高到 55%，翻了一倍至多；短阅读的正确率也平稳提高到 63%。

Steven 通过 45 小时的 SAT 学习后，在前 18 个小时的学习中，他的成绩持平稳态势发展，主要原因在于课程教学重心集中在基本知识与能力的培养。当第二阶段长阅读开始后，他成绩提高的曲线发生了一次大的飞跃，整体阅读及写作成绩也提高了近 200 分。基础巩固后，后测中难度等级为 1 和 2 的题目上，Steven 的正确率已近乎达到 83%。难度等级为 3-5 的题目上，其正确率都在 65% 左右，这意味着本次课程成功地在为他提高基本知识以及讲授阅读技能的同时带动了他处理难度较高题目的能力。

案例分析结论

通过这四个学生的案例可以得出如下结论：

不同分数段起点的学生

对于起点分数较高（1500,1800）的两个学生提升比例最大的都是阅读部分，这也是学生难以突破高分的一个关键所在，阅读的难度不仅仅在于词汇，当然词汇是非常重要的部分，但是在阅读中影响更大的是阅读的技巧，包括如何把握段落的主题，尤其是社会科学和自然科学类的文章，学生读起来会更加困难。针对这样的情况，提升的方案侧重在弥补学生语言的缺失，从批判性阅读的技巧等方面解决学生的问题，两个学生在阅读方面的成绩分别有了 180 分和 230 分的提高。起点分数较低（1000,1200）的两个学生提升最明显的是写作部分，这说明这类学生的语言能力较低，缺乏全面的语法知识。所以这两个学生的课程都有语法和句法的训练，通过逐步提升语言的能力之后再侧重学术英语的学习。

不同地域的学生

从四个学生的案例中我们可以清楚的看到由不同地域展现出来的学生语言问题。Jessica 来自香港，英语接近母语，在四个学生当中她的前测成绩也是最高的。Jennifer 来自洛阳四个学生中她的前测成绩最低，中间的两个学生来自北京。这也能够说明在英语教育水平教育较高的地区，学生语言的能力也比较好的，而在一般的二三线城市，英语教育还是更多的集中在基本的交流英语上。所以对于二三线城市的学生参加 SAT 有一定的劣势，主要体现在基础知识薄弱，阅读能力比较差，难以领会文章的思路，写作缺乏逻辑等等。针对这样的情况，教学的目标集中在强化学生的基础知识包括考试中的英文术语，语法框架，阅读思路及技巧，写作框架的反复练习等等。学生最终的提升非常明显，正确率提升最多的写作部分是从 0% 到 75%。而如果学生来自语言能力稍好的一线城市或是类似香港这样英语教学的城市，则培训的重点会转移到对于细节知识点的梳理，不会用太多的时

间用来强化基础知识。例如 Jessica 的阅读和写作部分培训后都达到了 800 满分，更加印证了适合的教学方式是成绩提升的最有利保障。

不同教育背景的学生

这里所指的教育背景指的是国际高中或者是普通高中，当然国际高中包括 A-level 或者 IB 等全英授课的课程体系。在四位学生当中只有一位来自于国际高中，她的成绩也是四位学员当中最高的。她长期以来接受英语教育（此处英语教育指的是用英文讲授其他学科）为学术英语的提升奠定了非常重要的基础。但是她的弱项也很明显，就是数学部分，虽然总成绩名列前茅，但是数学部分的成绩明显低于另外两名学生。这一点说明国际学校对于数学的重视程度不如普通高中。所以她的课程设计中数学部分主要侧重在对代数，函数，几何等基础概念的梳理。加之学生良好的英语基础，正确率从 68% 提高到 96%，进步显著。而对于普通学校的学生他们的数学基础比较好，例如 Steven 同学虽然前测的总分只有 1290 分，但是他的数学部分却考了 630 分，几乎占了总成绩的一半。这说明学生的语言能力问题十分严峻。因此对于普通中学的学生来说提高语言能力，尤其是写作与阅读部分的能力是培训的关键任务。训练的重点包括完成句子，句子改进，段落改进及长阅读方面。此外，学生需要在老师的指导之下精读泛读相结合，才能达到理想的培训效果。

综上，每个学生的进步都是基于真正量身定做的课程及学生自身的努力。但是规划一个有针对性的课程则需要对学生的知识框架，能力模型有充分的认识 and 了解，并加以分析。只有这样才能真正做到用数据来设计教学计划，用数据来检验教学结果。用数据来驱动教学，这也是杜克教育一直以来追求并坚持的理念。

总结

《2012 年中国 SAT 年度分析报告》是杜克教育历时一年对参与 LHM-SAT 模拟考试的学生成绩进行统计分析后最终形成的。报告中的数据在 2011 年中国 SAT 年度分析报告的基础上再次直击中国学生整体学术英语能力水平。

“中国考生 SAT 常模”将各分数段学生成绩的常数展现并加以分析，期望研究结果可以为未来的 SAT 课程研发提供参照。结果显示 SAT 长篇阅读仍旧是中国各分数段考生“最头疼”的问题，原因在于中国考生薄弱的学术词汇量以及匮乏的批判性阅读技能。对于中低分数段学生而言，由于学生数学部分丢分很大一部分原因是词汇障碍，因此英文试题结果并不能反应考生真实的数学能力结果显示，不同分数段的学生表现出不同的特征：

- 1500-1800 分数段的学生：这些学生英语基础语法知识薄弱，阅读面临巨大的挑战，SAT 作文结构也非常混乱。
- 1800-2100 分数段的学生：与第一组相比，本组学生在语法、作文和阅读各方面都有较大进步。
- 2100-2400 分数段的学生：这些学生英语语法基础扎实，文章结构清晰，他们的问题在于无法把所学英语语法知识运用于实际写作中，对阅读中的精微细节的把握也不够准确。

虽然“2011-2012 三次 SAT 真题解读”分析显示每次考试题目类型繁多，但总体上展示了 SAT 在每部分的题型出现率上是相对标准的。只要考生对每一部分的题目加以系统性训练，持之以恒地扩充词汇量以及保证每天英文阅读时间，考生就能逐步认识 SAT 的考查倾向和范围，从而提高 SAT 考试分数。

尽管在“SAT 语言障碍与能力障碍定量分析”部分的研究成果说明，“语言因素”在某种程度上成为影响中国学生取得 SAT 考试高分的关键，但英文阅读速度较慢以及无法准确理解作者意图同样造成了低分的结果。通过对于高频错误类型的分析，研究发现中国学生并没有完全掌握 SAT 考试具备的阅读分析技能。这意味着即使学生在做中文版阅读试题时，即使学生做的是中文版的阅读试题，若不具备分析能力，考生同样无法找出正确答案。

在案例分析部分，本次报告为了更好的判断个别学生的学习状态以及潜力，从而归纳总结中国学生整体特点。通过四个经典案例的分析，得到以下三个结论：

- 不同分数段分类，对于起点分数较高(1500,1800)的两个学生提升比例最大的都是阅读部分，起点分数较低(1000,1200)的两个学生提升最明显的是写作部分；
- 不同地域分类，学生的英语水平受到地域英语教育水平的影响，国际性大城市英语程度最佳，一线城市次之，二三线城市的英语教育水平较低，暴露的问题也比较严重，培训的重点集中在基础知识的强化；
- 不同的教育背景分类，来自国际高中的学生在数学的基础上比较薄弱。而来自普通高中的学生在阅读和写作方面能力有限；

有鉴于此，无论是哪一类型的学生都需要有真正适合自己弱点，解决自身问题的培训方案。只有当数据分析成为分配教学的依据的时候，培训效果才能真正得到保证。

最后，建议广大考生可以制定严谨的学习计划并严格按照计划执行，因为不断持之以恒的英文阅读，其效果最终将会体现在 SAT 成绩上。此外，希望广大考生和教育工作者将英语语法知识以及写作的学习融入到日常生活中，保证学生通过不断提高英语语法，理解各种类型的阅读文章，从而达到 SAT 考试的根本要求，最终提高自己的学术英语能力。

2012中国SAT年度分析报告

China SAT Annual Analysis Report

主 编 \ 吴雨浓

报告撰写 \ Daniel Enking Noah Schlosser Savannah Campbell James Barnard 崔柳 席雪璐 刘 洋

数据采集 \ 张立军 刘 婷 高福莹 程志艳 庞勤改 李思琪 王崧 王洋 阎一达

翻 译 \ 吴立群 张国梁 徐晓琳 郭翔宇 谭素玲

分支机构 \ 杜克长沙 杜克郑州 杜克宁波 杜克深圳

合作机构 \ 北京龙马中外企业家服务有限公司	北京华通信诺国际文化交流中心	北京汇智英华国际教育咨询有限公司
北京厚德思远国际教育咨询有限公司	北京四达留学服务有限公司	中联美加国际教育咨询(北京)有限公司
北京奥博仕教育科技有限公司	北京可美信咨询有限公司	中国人民大学国际教育学院
留学e网	华恒教育	Zinch
ESC中国精英学者		



开启美国名校之门

[Http://www.sat2400.com.cn](http://www.sat2400.com.cn)